

ด่วนที่สุด

ที่ มท ๐๖๒๔ (บกปภ.ช)/ว ๑๘



กองบัญชาการ
ป้องกันและบรรเทาสาธารณภัยแห่งชาติ
ถนนอุทองนอก กทม. ๑๐๓๐๐

๔ สิงหาคม ๒๕๖๑

เรื่อง การป้องกันและแก้ไขปัญหายุทกภัย ดินถล่ม และคลื่นลมแรง

เรียน ผู้อำนวยการจังหวัด ทุกจังหวัด

อ้างถึง ๑. โทรสารในราชการ บกปภ.ช. ด่วนที่สุด ที่ มท ๐๖๒๔ (บกปภ.ช)/ว ๑๖ ลงวันที่ ๒๘ กรกฎาคม ๒๕๖๑

๒. หนังสือ บกปภ.ช. ด่วนที่สุด ที่ มท ๐๖๒๔ (บกปภ.ช)/ว ๑๒ ลงวันที่ ๑๑ พฤษภาคม ๒๕๖๑

สิ่งที่ส่งมาด้วย ๑. กระบวนการแจ้งเตือนภัยสู่ประชาชน

จำนวน ๑ ฉบับ

๒. ผังการแจ้งเตือนภัยสู่ประชาชน

จำนวน ๑ ฉบับ

ตามที่กรมอุตุนิยมวิทยา ได้มีประกาศเตือนภัยลักษณะอากาศ ว่า ในช่วงต้นเดือนสิงหาคม จะเกิด “คลื่นลมแรงบริเวณภาคใต้ และฝนตกหนักบริเวณประเทศไทย” โดยที่ประเทศไทยจะมีฝนเพิ่มขึ้น และมีฝนตกหนักบางแห่งทั่วทุกภาคของประเทศ ขอให้ประชาชนในพื้นที่เสี่ยงภัย ระวังผลกระทบจากฝนตกหนักและฝนตกสะสมที่อาจทำให้เกิดน้ำท่วมฉับพลัน น้ำป่าไหลหลาก น้ำล้นตลิ่งและดินโคลนถล่ม อีกทั้ง บริเวณทะเลอันดามัน และอ่าวไทยตอนบน จะมีคลื่นสูง ๒-๔ เมตร ให้ชาวเรือเดินเรือด้วยความระมัดระวังและเรือเล็กควรงดออกจากฝั่งในช่วงเวลาดังกล่าว ไว้ด้วย

ดังนั้น เพื่อเป็นการเตรียมความพร้อมรับสถานการณ์อุทกภัย ดินถล่ม และคลื่นลมแรง ที่จะเกิดขึ้น จึงให้กองบัญชาการป้องกันและบรรเทาสาธารณภัยจังหวัด (กอปภ.จ.) ดำเนินการตามแนวทาง ดังนี้

๑. การเตรียมความพร้อม

๑.๑ การแจ้งเตือนภัยสู่ประชาชน ให้เพิ่มประสิทธิภาพการแจ้งเตือนภัยสู่ประชาชน ในทุกช่องทาง ทั้งที่เป็นทางการและไม่เป็นทางการ เช่น สื่อสังคมออนไลน์ วิทยุชุมชน วิทยุภาคเอกชน หอกระจายข่าวประจำหมู่บ้าน เครือข่ายอาสาสมัคร อปพร. มีสเตอร์เตือนภัย กำนัน ผู้ใหญ่บ้าน ให้ความสำคัญของการส่งข้อมูลการแจ้งเตือนถึงประชาชน อย่างรวดเร็ว ต่อเนื่อง และทั่วถึง โดยที่ประชาชนจะต้องรับทราบ ข้อมูลการปฏิบัติงาน การเตรียมความพร้อมของภาครัฐ ช่องทางการรับข้อมูลข่าวสารที่ถูกต้อง แนวทางการปฏิบัติ ตนของประชาชนให้เกิดความปลอดภัย และช่องทางการแจ้งข้อมูล การขอรับความช่วยเหลือ บรรเทาทุกข์ จาก ภาครัฐและองค์กรปกครองส่วนท้องถิ่น

๑.๒ จัดตั้งคณะทำงานติดตามสถานการณ์ ขึ้นในส่วนอำนาจการ (หน่วยสถานการณ์) ของศูนย์บัญชาการเหตุการณ์จังหวัด เพื่อทำหน้าที่ติดตามสถานการณ์ทางด้านสภาวะอากาศ และการจัดการน้ำ โดยอย่างน้อยต้องมีองค์ประกอบจากหน่วยงานที่เกี่ยวข้องในพื้นที่ ได้แก่ หน่วยงานด้านอุตุนิยมวิทยา รวมทั้ง สำนักงานเทคโนโลยีอวกาศและภูมิสารสนเทศ (องค์การมหาชน) สถาบันสารสนเทศทรัพยากรน้ำและการเกษตร (องค์การมหาชน) หน่วยงานด้านอุทกวิทยา (กรมทรัพยากรน้ำ กรมชลประทาน) หน่วยงานด้านธรณีวิทยา องค์กรปกครองส่วนท้องถิ่น สถาบันการศึกษาที่มีผู้เชี่ยวชาญ และเครือข่ายด้านการป้องกันและบรรเทาสาธารณภัย เพื่อทำหน้าที่ติดตาม วิเคราะห์และประเมินสถานการณ์สภาวะอากาศ สภาพน้ำท่า น้ำหลาก และคลื่นลมในทะเล ในพื้นที่ตลอด ๒๔ ชั่วโมง เมื่อคณะทำงานฯ ได้ประเมินสถานการณ์และเห็นว่ามีความเสี่ยงที่จะเกิดเหตุสาธารณภัย ขึ้นในพื้นที่ ให้เสนอผู้มีอำนาจตามกฎหมายดำเนินการสั่งอพยพประชาชนออกจากพื้นที่เสี่ยงภัยไปอยู่ในจุดปลอดภัยในทันที และสามารถแจ้งเตือนภัยสู่ประชาชนได้ก่อนที่จะเกิดสถานการณ์ในพื้นที่ และส่งคำสั่งจัดตั้ง คณะทำงาน ให้กองบัญชาการป้องกันและบรรเทาสาธารณภัยกลาง (กอปภ.ก.) ในรูปแบบไฟล์เอกสาร Portable Document Format (PDF) ที่ไปรษณีย์อิเล็กทรอนิกส์ center.ddpm@gmail.com

๑.๓ กำหนดจุด...

๑.๓ กำหนดจุด/พื้นที่ปลอดภัย จัดเตรียมวัสดุ อุปกรณ์ เครื่องมือ เต็นท์สนาม ฯลฯ ให้มีความพร้อมในการอพยพประชาชน ก่อนที่จะเกิดสถานการณ์ในพื้นที่ ให้ผู้อำนวยการจังหวัดพิจารณากำหนดสถานที่ที่มีความปลอดภัยสูง เพื่อจัดตั้งเป็นศูนย์พักพิงชั่วคราวที่มีความปลอดภัยจาก

- สถานการณ์น้ำท่วมขัง
- สถานการณ์น้ำป่าไหลหลาก ในพื้นที่เชิงเขาหรือพื้นที่ลาดเอียง
- สถานการณ์ดินถล่ม ในพื้นที่เชิงเขา
- สถานการณ์คลื่นลมแรง ในพื้นที่ริมทะเล

๑.๔ ในพื้นที่ติดชายฝั่งทะเล ให้วางมาตรการร่วมกับหน่วยงานที่มีหน้าที่กำกับดูแลด้านการคมนาคมทางทะเล และการท่องเที่ยว เพื่อให้มีมาตรการในการประกาศห้ามการเดินเรือออกจากหรือเข้ามายังฝั่งในกรณีที่มีการฝ่าฝืนประกาศ หรือคำสั่งของทางราชการ ให้หน่วยงานที่เกี่ยวข้อง เช่น กรมเจ้าท่า กองทัพเรือ ตำรวจน้ำ หน่วยกู้ภัย ร่วมกันกำหนดแนวทาง วิธีการ และระบบในการบังคับ ควบคุม นำเรือที่ฝ่าฝืนซึ่งอยู่ในภาวะเสี่ยงภัยกลับเข้าสู่ฝั่ง หากมีการฝ่าฝืนให้ดำเนินการทางกฎหมายในทุกกรณี

๑.๕ จังหวัดที่มีสถานที่ท่องเที่ยวทางธรรมชาติ โดยเฉพาะถ้ำ น้ำตก ถ้ำลอด หากมีความเสี่ยงที่จะเกิดภัย ให้สั่งการหน่วยงานที่รับผิดชอบ ประกาศแจ้งเตือน และปิดกั้นพื้นที่ ห้ามนักท่องเที่ยวหรือบุคคลใดเข้าพื้นที่โดยเด็ดขาด พร้อมทั้งจัดเจ้าหน้าที่เฝ้าระวังพื้นที่เสี่ยงดังกล่าวตลอด ๒๔ ชั่วโมง

๒. การเผชิญเหตุ

๒.๑ ยึดแนวทางการจัดการสาธารณภัย ตามแผนการป้องกันและบรรเทาสาธารณภัย แห่งชาติ และกฎหมายว่าด้วยการป้องกันและบรรเทาสาธารณภัย ในการจัดการภาวะฉุกเฉิน โดยจัดระบบและโครงสร้างศูนย์บัญชาการเหตุการณ์จังหวัด อำเภอ และศูนย์ปฏิบัติการฉุกเฉินขององค์กรปกครองส่วนท้องถิ่นที่มีการแบ่งมอบภารกิจและผู้รับผิดชอบให้ชัดเจน ตามสถานการณ์ความรุนแรงและความซับซ้อนของภัย โดยกำหนดให้มีกลไกของ ศูนย์ประสานการปฏิบัติ ศูนย์ข้อมูลประชาสัมพันธ์ร่วม กลุ่มที่ปรึกษา/ผู้เชี่ยวชาญ ส่วนปฏิบัติการ ส่วนอำนวยการ และส่วนสนับสนุน เพื่อให้เกิดเอกภาพและประสิทธิภาพในการควบคุม สั่งการ

๒.๒ ในการเผชิญเหตุ ให้ทุกจังหวัดให้ความสำคัญกับการประกาศพื้นที่ประสบสาธารณภัย ตามแผนการป้องกันและบรรเทาสาธารณภัยแห่งชาติ เมื่อเกิดอุทกภัยในพื้นที่เป็นลำดับแรก และกำหนดขั้นตอน วิธีการที่เป็นรูปธรรม ชัดเจนในประเด็น ดังต่อไปนี้

๒.๒.๑ การสื่อสาร จัดระบบการสื่อสารระหว่างหน่วยงานภาครัฐ หน่วยทหาร เอกชน องค์กรปกครองส่วนท้องถิ่น เครือข่ายด้านการป้องกันและบรรเทาสาธารณภัย ให้มีประสิทธิภาพ และเพิ่มช่องทางและระบบการสื่อสารกับประชาชน โดยจัดให้มีช่องทางที่สามารถติดต่อสื่อสารกับประชาชนได้อย่างต่อเนื่อง เพื่อใช้สำหรับการแจ้งข้อมูล ข่าวสาร การรับเรื่องราวร้องทุกข์ การขอรับความช่วยเหลือในด้านต่าง ๆ จากประชาชน

๒.๒.๒ ด้านการดำรงชีพ และการบรรเทาทุกข์ จัดเตรียมคลังเสบียงอาหารให้มีความพร้อมในการจัดตั้งครัวสนาม ครัวเคลื่อนที่ เพื่อช่วยเหลือด้านการดำรงชีพ อาหาร น้ำดื่มแก่ประชาชนได้ทันที ทั้งนี้หากพื้นที่ได้มีการจัดตั้งโรงครัวพระราชทานขึ้น ให้บูรณาการทุกหน่วยงานร่วมดำเนินการภายใต้โรงครัวพระราชทาน ให้เป็นไปด้วยความเรียบร้อยและโปร่งใส โดยให้มีการมอบหมายผู้รับผิดชอบดูแลการดำเนินการดังกล่าวอย่างชัดเจน

๒.๒.๓ การจัดการทรัพยากร ด้านการคมนาคม ขนส่ง ให้ปรับปรุงทะเบียนเครื่องจักรกลของจังหวัดให้เป็นปัจจุบัน โดยระบุ หน่วยงานที่รับผิดชอบ การติดต่อประสานงาน ผู้มีอำนาจสั่งการ เคลื่อนย้ายยานพาหนะ เครื่องจักรกลดังกล่าว เพื่อให้สามารถใช้ในการจัดการสถานการณ์ได้อย่างรวดเร็ว

๒.๒.๔ การจัดตั้งศูนย์ข้อมูลประชาสัมพันธ์ร่วม ให้เป็นศูนย์ข้อมูลข่าวสาร ที่ถูกต้อง รวดเร็ว สามารถใช้เป็นจุดประสานข้อมูลสถานการณ์ร่วมกันของทุกหน่วยงาน และเพื่อให้การสื่อสาร ประชาสัมพันธ์ข้อมูลให้กับประชาชนและสื่อมวลชนเป็นไปอย่างถูกต้อง ชัดเจน อีกทั้งสามารถใช้เป็นช่องทางหนึ่ง ในการที่ประชาชนจะแจ้งขอรับความช่วยเหลือจากภาครัฐได้ด้วย

๒.๓ ให้รายงานสถานการณ์อุทกภัย ดินถล่ม และคลื่นลมแรง ไปยัง กอปภ.ก. โดยทันที ผ่านระบบรายงานสาธารณภัยทางเว็บไซต์ <http://nirapai.disaster.go.th/> เป็นช่องทางหลัก และช่องทางแจ้งเหตุ ของ กอปภ.ก. ผ่านระบบ Line application และไปรษณีย์อิเล็กทรอนิกส์ : operation@nirapai.com เพื่อใช้ในการประเมินสถานการณ์ ตลอดจนใช้เสนอความเห็นต่อผู้บัญชาการป้องกันและบรรเทาสาธารณภัยแห่งชาติ ในการตัดสินใจระดับเป็นการจัดการสาธารณภัยขนาดใหญ่ หรือการจัดการสาธารณภัยร้ายแรงอย่างยิ่งต่อไป

จึงเรียนมาเพื่อทราบและถือปฏิบัติ

ขอแสดงความนับถือ

พลเอก



(อนุพงษ์ เผ่าจินดา)

รัฐมนตรีว่าการกระทรวงมหาดไทย

ผู้บัญชาการป้องกันและบรรเทาสาธารณภัยแห่งชาติ

กองบัญชาการป้องกันและบรรเทาสาธารณภัยแห่งชาติ

โทรศัพท์. ๐-๒๖๓๗-๓๕๖๐

ไปรษณีย์อิเล็กทรอนิกส์ center.ddpm@gmail.com

กระบวนการเตือนภัย (อุทกภัย)

MACRO

เฝ้าระวัง

แจ้งเตือนล่วงหน้า

แจ้งเตือน

รับมือ อพยพ

- เฝ้าระวัง ติดตาม วิเคราะห์ สภาวะอากาศ การเปลี่ยนแปลงของสภาพอากาศ
- ข้อมูลปริมาณน้ำฝน น้ำในอ่างเก็บน้ำ ระดับน้ำในแม่น้ำ ระดับน้ำทะเล (ขึ้น ลง)
- ข้อมูลระบบนิเวศน์ ปริมาณความเค็มของน้ำ
- ระบุพื้นที่เสี่ยงที่จะเกิดสาธารณภัย
- จัดระบบเทคโนโลยีสารสนเทศและการสื่อสาร เพื่อติดตามเฝ้าระวังสถานการณ์

- แจ้งข่าวสาร ข้อมูลที่ได้รับจากหน่วยงาน เฝ้าระวัง ที่บ่งชี้ว่ามีแนวโน้มจะเกิดสถานการณ์สาธารณภัย อุทกภัย วาตภัย ดินโคลนถล่ม ไปยังส่วนราชการและหน่วยงาน สื่อสารมวลชน
- กอปภ. แต่ละระดับ และประชาชน
- ระยะเวลาในการแจ้งเตือนป้องกัน สาธารณภัยแต่ละประเภท ควรแจ้งก่อนเกิดเหตุไม่น้อยกว่า 120 ชั่วโมง
- เพื่อให้ประชาชนรับทราบข่าวสารและติดตามข้อมูลข่าวสาร

- เมื่อหน่วยงานเฝ้าระวังและยืนยันข้อมูลว่ามีโอกาสเกิดสาธารณภัยมากกว่าร้อยละ 60 และเป็นการแจ้งเตือนทางปฏิบัติให้กับประชาชน หน่วยงานด้านการป้องกันและบรรเทาสาธารณภัย โดยระบุ
 1. คาดการณ์ระยะเวลา พื้นที่ที่เกิดสถานการณ์ภัย
 2. ผลกระทบที่อาจเกิดขึ้น
 3. ความยาวนานของสถานการณ์ภัย
 4. แนวทาง วิธีการเตรียมความพร้อมของหน่วยงาน
 5. แนวทางการปฏิบัติของประชาชน
- มีการตอบรับรายงานผลการแจ้งเตือน เพื่อยืนยันว่าหน่วยงานส่วนราชการระดับพื้นที่ได้รับข้อมูลข่าวสารและการดำเนินการ เพื่อแจ้งเตือนและเตรียมความพร้อม

- กอปภ. ทุกระดับ กำหนดขั้นตอนแนวทางปฏิบัติตามแผนเผชิญเหตุของแต่ละพื้นที่
- ประสานการปฏิบัติกับหน่วยทหาร ตำรวจ สภ.ราชการ หน่วยงานภาคเอกชน
- จัดตั้งศูนย์พิทักษ์ชีวิต
- การจัดการภาวะฉุกเฉิน โดยศูนย์บัญชาการเหตุการณ์จังหวัด/อำเภอ ศูนย์ปฏิบัติการฉุกเฉินท้องถิ่น

หน่วยงานรับผิดชอบ

- กรมอุตุนิยมวิทยา
- กรมชลประทาน
- กรมทรัพยากรน้ำ
- กรมทรัพยากรธรณี
- กรมอุทกศาสตร์ ทร.
- ปภ.
- สส.น.ก.
- GISTDA

หน่วยงานรับผิดชอบ

- กรมประชาสัมพันธ์
 - สถานีวิทยุกระจายเสียงแห่งประเทศไทย
 - เคเบิลทีวี, TV Digital
 - วิทยุชุมชน
- ปภ. (ศูนย์เตือนภัยพิบัติแห่งชาติ)
 - เครือข่ายเตือนเตือนภัย กลุ่มมวลชน
 - ชมรมวิทยุสมัครเล่น
 - ระบบหอกระจายข่าว

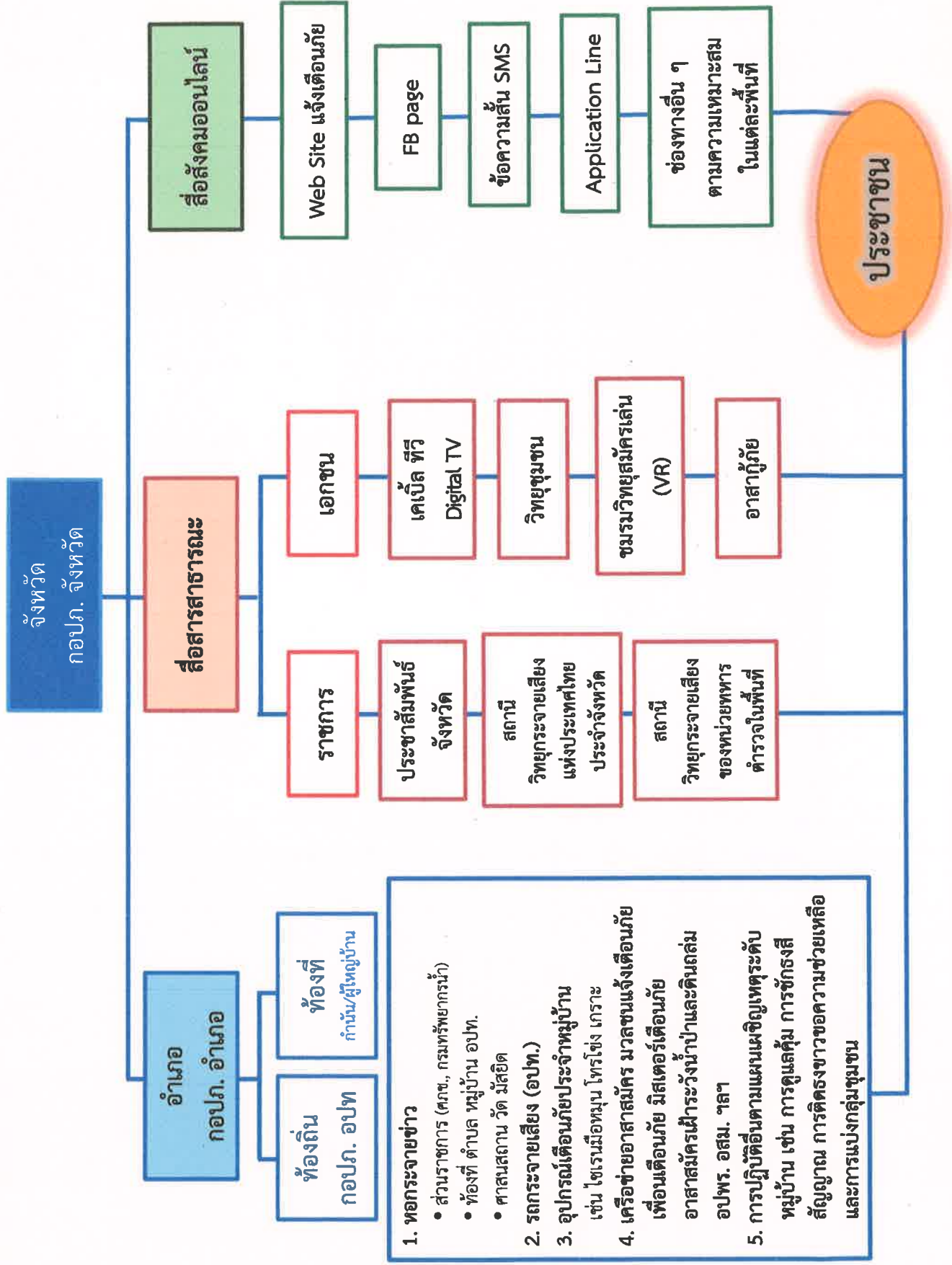
หน่วยงานรับผิดชอบ

- กระทรวงมหาดไทย (ปภ., ปค., จังหวัด, อำเภอ, อบต., ตำบล, หมู่บ้าน, ศูนย์ ปภ. เขต) โดยมีเป้าหมายเพื่อให้ประชาชนในพื้นที่เสี่ยงภัย ได้รับทราบข้อมูล ข่าวสาร และเตรียมความพร้อม
 - หน่วยงาน (ศบภ. เหล่าทัพ)
 - หน่วยงาน ภาคเอกชน สมาคม มูลนิธิ ภาคประชาสังคม วิทยุชุมชน

หน่วยงานรับผิดชอบ

- กองบัญชาการป้องกันและบรรเทาสาธารณภัยแห่งชาติ
- ศูนย์บัญชาการเหตุการณ์จังหวัด/อำเภอ
- ศูนย์ปฏิบัติการฉุกเฉิน อบท.

การแจ้งเตือนภัย “การสร้างการรับรู้” สู่ประชาชน



ข้อมูลการแจ้งเตือน .สร้างการรับรู้. แก่ประชาชนเพื่อให้ประชาชนทราบว่า



ภาครัฐและหน่วยงานเครือข่ายด้าน ปภ กำลังดำเนินการอย่างไร
ต่อเหตุการณ์



การปฏิบัติตนเพื่อให้เกิดความปลอดภัยต้องทำอย่างไร



ช่องทางการรับรู้ข้อมูลข่าวสารที่ถูกต้อง มีช่องทางใดบ้าง



ช่องทางการขอรับความช่วยเหลือ บรรเทาทุกข์ คือช่องทางใด



โทรสารในราชการกองบัญชาการป้องกันและบรรเทาสาธารณภัยแห่งชาติ

ด่วนที่สุด

ที่ มท ๐๖๒๔(บกปก.ช.)/ว ๑๖

วันที่ ๒๘ กรกฎาคม ๒๕๖๑

จาก ปลัดกระทรวงมหาดไทย/รองผู้บัญชาการป้องกันและบรรเทาสาธารณภัยแห่งชาติ

ถึง ผู้ว่าราชการจังหวัด/ผู้อำนวยการจังหวัดทุกจังหวัด

๑. กองบัญชาการป้องกันและบรรเทาสาธารณภัยแห่งชาติ ติดตามสถานการณ์ร่วมกับกรมอุตุนิยมวิทยา โดยได้มีประกาศกรมอุตุนิยมวิทยา ฉบับที่ 5 (340/2561) เรื่อง คลื่นลมแรงบริเวณภาคใต้ และฝนตกหนักบริเวณประเทศไทยตอนบน ลงวันที่ 28 ก.ค. 2561 เวลา 11.00 น. ว่าในช่วงวันที่ 28-31 ก.ค. 2561 หย่อมความกดอากาศต่ำปกคลุมอ่าวตังเกี๋ย ทำให้ภาคเหนือ และภาคตะวันออกเฉียงเหนือ มีฝนตกหนักบางแห่ง ประกอบกับมรสุมตะวันตกเฉียงใต้ที่พัดปกคลุม ทะเลอันดามัน ประเทศไทย และอ่าวไทย มีกำลังแรงขึ้น ทำให้ภาคใต้ ภาคกลาง และภาคตะวันออกเฉียงเหนือมีฝนเพิ่มมากขึ้นและมีฝนตกหนักบางแห่ง สำหรับคลื่นลมบริเวณทะเลอันดามันมีคลื่นสูง 2-4 เมตร และอ่าวไทยตอนบนมีคลื่นสูง 2-3 เมตร ขอให้ชาวเรือเดินเรือด้วยความระมัดระวังและเรือเล็กควรงดออกจากฝั่งในช่วงเวลาดังกล่าว สำหรับประชาชนที่อาศัยอยู่บริเวณชายฝั่งภาคใต้ฝั่งตะวันตก และภาคตะวันออกเฉียงเหนือให้ระมัดระวังคลื่นที่พัดเข้าหาฝั่งในช่วงเวลาดังกล่าวไว้ด้วย

๒. เพื่อเตรียมความพร้อมรับสถานการณ์ ให้กองอำนาจการป้องกันและบรรเทาสาธารณภัยจังหวัดดำเนินการ ดังนี้

๒.๑ สร้างการรับรู้แก่ประชาชน โดยแจ้งเตือนให้ประชาชนที่อาศัยอยู่บริเวณที่พื้นที่เสี่ยงภัย พื้นที่ที่คาดว่าจะได้รับผลกระทบ โดยการประชาสัมพันธ์ผ่านช่องทางการสื่อสารทุกช่องทาง ตลอดจนกำชับ กำนัน ผู้ใหญ่บ้าน ผู้บริหารองค์กรปกครองส่วนท้องถิ่น อาสาสมัคร แจ้งข้อมูลข่าวสารให้ประชาชนทราบและปฏิบัติตามคำแนะนำของทางราชการอย่างทั่วถึงอีกทางหนึ่ง

๒.๒ ให้ประสานการปฏิบัติกับหน่วยทหารในพื้นที่ องค์กรปกครองส่วนท้องถิ่น หน่วยงาน และเครือข่ายอาสาสมัครจากทุกภาคส่วน เตรียมความพร้อมด้านสรรพกำลัง เครื่องจักรกลสาธารณภัย รวมทั้ง ให้จัดชุดเฝ้าระวัง ติดตามสถานการณ์ เพื่อให้สามารถเข้าถึงพื้นที่เกิดเหตุและให้ความช่วยเหลือได้ตลอด ๒๔ ชั่วโมง

๒.๓ ในกรณีฝนตกหนักหรือมีฝนสะสม ประเมินแล้วมีความเสี่ยงสูง ให้กำหนดจุดปลอดภัย จัดตั้งศูนย์พักพิงชั่วคราว เตรียมพร้อมรองรับการอพยพ และพิจารณาอพยพตามแผนเผชิญเหตุ ซึ่งผู้บัญชาการป้องกันและบรรเทาสาธารณภัยแต่ละระดับสามารถสั่งการอพยพประชาชนไปยังจุดปลอดภัย หากเกินศักยภาพที่จะรับมือกับสถานการณ์ ให้รายงานกองบัญชาการป้องกันและบรรเทาสาธารณภัยแห่งชาติทราบทันที

๒.๔ ในกรณีฝนตกหนักในพื้นที่เสี่ยงภัยดินโคลนถล่มตามข้อมูลของกรมทรัพยากรธรณี หรือข้อมูลของส่วนราชการหรือหน่วยงานที่เกี่ยวข้อง ให้แจ้งเตือนประชาชนให้ทราบถึงความเสี่ยงอันตรายต่อชีวิตและทรัพย์สินของประชาชน และหากผู้อำนวยการท้องถิ่นหรือผู้อำนวยการอำเภอหรือผู้บัญชาการจังหวัดพิจารณาแล้วเห็นว่ามีความจำเป็นต้องอพยพประชาชนจากพื้นที่เสี่ยงภัยดังกล่าวแล้ว ให้ชี้แจงทำความเข้าใจกับประชาชนถึงความจำเป็นที่ต้องอพยพเพื่อความปลอดภัยของประชาชน และดำเนินการอพยพไปอยู่ในจุดที่ปลอดภัยตามแผนเผชิญเหตุ

๒.๕ ในกรณีคลื่นลมแรงซัดชายฝั่ง หรือมีคลื่นสูง ให้แจ้งหน่วยงานทางน้ำ เช่น กรมเจ้าท่า กรมประมง ตำรวจน้ำ ฯลฯ และองค์กรปกครองส่วนท้องถิ่น ออกลาดตระเวนแจ้งเตือนการเดินเรือ เรือเล็ก เรือประมง เรือท่องเที่ยว เรือข้ามฟาก หรือเรือเฟอร์รี่ ให้เดินเรือด้วยความระมัดระวัง มีเสื้อชูชีพและอุปกรณ์ความปลอดภัยให้เพียงพอ และให้ถือปฏิบัติอย่างเข้มงวด ในการตรวจตรา และเตือนควรงดหรือห้ามเรือออกจากฝั่งหากมีสถานการณ์คลื่นลมและคลื่นทะเลสูง

๓. ให้จังหวัดรายงานผลการแจ้งเตือนประชาชน การเตรียมความพร้อมภายใน ๒๔ ชั่วโมงทางไปรษณีย์อิเล็กทรอนิกส์ centraleoc.office@gmail.com หากเกิดสถานการณ์ในพื้นที่ให้รายงานการปฏิบัติมายังกองบัญชาการป้องกันและบรรเทาสาธารณภัยแห่งชาติทุก ๓ ชั่วโมง จนกว่าสถานการณ์จะยุติ ตามแนวทางการรายงานเหตุด่วนสาธารณภัย

(นายฉัตรชัย พรหมเลิศ)

ปลัดกระทรวงมหาดไทย

รองผู้บัญชาการป้องกันและบรรเทาสาธารณภัยแห่งชาติ

ด่วนที่สุด

ที่ มท ๐๖๒๔ (บกปก.ช)/ว ๑๒



กองบัญชาการ
ป้องกันและบรรเทาสาธารณภัยแห่งชาติ
ถนนอุทองนอก กทม. ๑๐๓๐๐

๑๑ พฤษภาคม ๒๕๖๑

เรื่อง การเตรียมความพร้อมป้องกันและแก้ไขปัญหาอุทกภัย และดินถล่ม ปี ๒๕๖๑

เรียน ผู้อำนวยการจังหวัดทุกจังหวัด

สิ่งที่ส่งมาด้วย ร่างแผนการเผชิญเหตุอุทกภัย

จำนวน ๑ ชุด

ด้วยกรมอุตุนิยมวิทยา ได้คาดการณ์ลักษณะอากาศช่วงฤดูฝนของประเทศไทย พ.ศ. ๒๕๖๑ ว่าฤดูฝนของประเทศไทยปีนี้ จะเริ่มต้นประมาณปลายสัปดาห์ที่ ๓ ของเดือนพฤษภาคม ๒๕๖๑ และจะสิ้นสุดประมาณกลางเดือนตุลาคม ๒๕๖๑

ดังนั้น เพื่อให้การเตรียมความพร้อมป้องกันและแก้ไขปัญหาอุทกภัย และดินถล่ม ปี ๒๕๖๑ ตลอดช่วงฤดูฝนเป็นไปอย่างมีประสิทธิภาพ จึงให้กองอำนาจการป้องกันและบรรเทาสาธารณภัยแห่งชาติ (กอบก.จ.) ดำเนินการตามแนวทาง ดังนี้

๑. การเตรียมความพร้อม

๑.๑ เพิ่มประสิทธิภาพการระบายน้ำในพื้นที่เขตชุมชน เส้นทางคมนาคมสายหลัก ที่มีกเกิดปัญหาน้ำท่วมขังเมื่อฝนตกหนัก โดยขุดลอกท่อระบายน้ำ คูคลอง ทำความสะอาดร่องน้ำ เพื่อกำจัดสิ่งกีดขวางออกจากทางระบายน้ำ และสามารถรองรับน้ำฝนที่ตกลงมาได้ พร้อมทั้งพิจารณาติดตั้งเครื่องสูบน้ำ และเจ้าหน้าที่ประจำจุดเสี่ยงเพื่อ เฝ้าระวัง และแก้ไขปัญหาตลอดฤดูฝน

๑.๒ เพิ่มพื้นที่รองรับน้ำ โดยการเร่งกำจัดวัชพืช ขยะ ตลอดจนสิ่งกีดขวางทางน้ำอื่น ๆ ในคู คลอง แหล่งน้ำต่าง ๆ โดยเฉพาะที่เป็นเส้นทางระบายน้ำลงสู่แม่น้ำสายต่าง ๆ เพื่อให้คู คลอง แหล่งน้ำต่าง ๆ สามารถรับน้ำฝน และน้ำจากท่อระบายน้ำได้อย่างเต็มประสิทธิภาพ และให้พิจารณากำหนดจุดติดตั้งเครื่องผลักดันน้ำ เพื่อช่วยพร่องน้ำ หรือเร่งระบายน้ำตามความเหมาะสมกับสภาพพื้นที่ ทั้งนี้ จังหวัดที่มีพื้นที่เชื่อมต่อกับกรุงเทพมหานคร ให้ประสานการปฏิบัติในการแก้ไขปัญหาร่วมกันอย่างเป็นระบบ

๑.๓ มอบหมายองค์กรปกครองส่วนท้องถิ่น และหน่วยงานที่เป็นเจ้าของอ่างเก็บน้ำขนาดเล็ก ตรวจสอบความมั่นคงแข็งแรง พร้อมทั้งประสานหน่วยงานของกรมชลประทาน หรือหน่วยงานทางวิชาการที่มีความเชี่ยวชาญร่วมตรวจสอบ และหากพบความผิดปกติ ให้เร่งปรับปรุงแก้ไขโดยทันที

๑.๔ ปรับปรุงแผนการเผชิญเหตุอุทกภัยของจังหวัด ให้สอดคล้องตามแนวทางสิ่งที่ส่งมาด้วย และส่งให้กองอำนาจการป้องกันและบรรเทาสาธารณภัยกลาง (กอบก.ก.) ภายในวันที่ ๓๑ พฤษภาคม ๒๕๖๑ พร้อมทั้งส่งในรูปแบบไฟล์เอกสาร Portable Document Format (PDF) ที่ไปรษณีย์อิเล็กทรอนิกส์ center.ddpm@gmail.com

๑.๕ ประชาสัมพันธ์เชิงรุกเพื่อสร้างการรับรู้ให้กับประชาชน โดยสร้างความตระหนักในการเตรียมความพร้อมรับมือสถานการณ์อุทกภัยในช่วงฤดูฝน พร้อมทั้งรณรงค์ให้ประชาชนที่อาศัยริมคู คลอง แม่น้ำ มีส่วนร่วมรักษาสภาพแวดล้อมบริเวณที่อยู่อาศัยโดยการไม่ทิ้งขยะลงแหล่งน้ำ

๒. การเผชิญเหตุเมื่อเกิดอุทกภัย

๒.๑ เมื่อเกิด หรือคาดว่าจะเกิดสถานการณ์อุทกภัย ดินถล่มในพื้นที่ ให้จัดตั้งศูนย์บัญชาการเหตุการณ์ระดับจังหวัด อำเภอ และศูนย์ปฏิบัติการฉุกเฉินในระดับองค์กรปกครองส่วนท้องถิ่น

โดยให้...

โดยให้ศูนย์ฯดังกล่าวเป็นศูนย์ควบคุมสั่งการ และอำนวยการหลัก สำหรับการระดมสรรพกำลังและประสาน การปฏิบัติระหว่างหน่วยงานต่าง ๆ ทั้งฝ่ายพลเรือน ฝ่ายทหาร องค์การปกครองส่วนท้องถิ่น องค์การสาธารณกุศล ตลอดจนภาคีเครือข่ายด้านการป้องกันและบรรเทาสาธารณภัย พร้อมทั้งจัดตั้งระบบสื่อสารหลัก ระบบสื่อสารรอง และระบบสื่อสารสำรอง ร่วมกับฝ่ายทหารในพื้นที่ เพื่อบูรณาการการปฏิบัติ

๒.๒ เมื่อเกิดฝนตกหนักในพื้นที่ ให้มอบหมายฝ่ายปกครอง กำนัน ผู้ใหญ่บ้าน ตลอดจนอาสาสมัคร เฝ้าระวัง และร่วมกันกำจัดสิ่งกีดขวางทางน้ำที่ไหลมาติดตามคอสะพาน ฝ่าย เป็นต้น พร้อมทั้งสั่งใช้เครื่องจักรกลของหน่วยงานฝ่ายพลเรือน ทหาร องค์การปกครองส่วนท้องถิ่น เป็นต้น เพื่อเร่งระบายน้ำ และเปิดทางน้ำในพื้นที่ที่มีน้ำท่วมขัง หรือพื้นที่ลุ่มต่ำ เพื่อลดผลกระทบที่อาจเกิดขึ้นกับประชาชน

๒.๓ กรณีบ้านเรือนประชาชนได้รับความเสียหาย ให้บูรณาการทุกหน่วยงานในการ จัดทีมช่างในพื้นที่เป็นทีมพระราชรัฐตำบล ทั้งหน่วยทหาร ตำรวจ วิทยาลัยอาชีวศึกษา และสำนักงานส่งเสริม การศึกษานอกระบบและการศึกษาตามอัธยาศัย (กศน.) เพื่อเร่งซ่อมแซมบ้านเรือนของประชาชน

๒.๔ ในกรณีเส้นทางคมนาคมได้รับความเสียหาย ให้จัดเจ้าหน้าที่อำนวยความสะดวก การจราจร และเร่งซ่อมแซมเส้นทางที่ชำรุด และถูกตัดขาดเพื่อให้ประชาชนใช้สัญจรได้โดยเร็ว พร้อมทั้งจัด ยานพาหนะสำหรับบริการประชาชนในพื้นที่

๒.๕ จัดชุดปฏิบัติการเข้าให้ความช่วยเหลือประชาชนด้านการดำรงชีพ เช่น ความช่วยเหลือด้านอาหาร น้ำดื่ม การรักษาพยาบาล ความช่วยเหลือด้านสุขภาวะ ที่พักพิง อุปกรณ์ยังชีพ โดยอย่าให้เกิดความซ้ำซ้อนการปฏิบัติของแต่ละหน่วยงาน สำหรับประชาชนที่ไม่ได้อพยพออกจากพื้นที่ ให้สนับสนุนถุงยังชีพครอบครัวครบครันทุกวันตามวงรอบอย่างต่อเนื่อง เพื่อให้สามารถดำรงชีวิตได้อย่างปกติโดยเร็ว

๒.๖ ประชาสัมพันธ์สร้างการรับรู้ข่าวสารการแจ้งเตือนภัย วิธีปฏิบัติตนแก่ประชาชนและ ช่องทางการรับความช่วยเหลือเมื่อประสบอุทกภัยอย่างต่อเนื่องผ่านทุกช่องทาง ทั้งวิทยุกระจายเสียง หอกระจายข่าว สถานีโทรทัศน์ท้องถิ่น สื่อสังคมออนไลน์ เป็นต้น เพื่อไม่ให้ประชาชนถูกตัดขาดจากข้อมูลข่าวสารของภาครัฐ

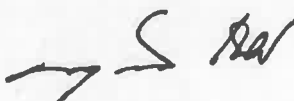
๒.๗ หากสถานการณ์ส่งผลกระทบเป็นวงกว้าง ให้ผู้อำนวยการจังหวัดกำหนดตัวบุคคล หรือหน่วยงานที่เหมาะสมรับผิดชอบภารกิจในแต่ละเขตพื้นที่ที่ประสบภัย พร้อมทั้งกำหนดสายการบังคับบัญชา ที่ชัดเจน เพื่อช่วยควบคุม กำกับการปฏิบัติในภารกิจที่สำคัญ พร้อมทั้งประสานการสนับสนุนกำลังพล อุปกรณ์ ยานพาหนะจากหน่วยทหารในพื้นที่ เพื่อเร่งให้ความช่วยเหลือประชาชนตามแผนการเผชิญเหตุอุทกภัย

๒.๘ ให้รายงานสถานการณ์อุทกภัย และดินถล่ม ที่เกิดขึ้นไปยัง กอปภ.ก. โดยทันที ผ่านระบบรายงานสาธารณภัยทางเว็บไซต์ <http://nirapai.disaster.go.th/> เป็นช่องทางหลัก และช่องทางแจ้งเหตุ ของ กอปภ.ก. ผ่านระบบ Line application และไปรษณีย์อิเล็กทรอนิกส์ : operation@nirapai.com เพื่อใช้ ในการประเมินสถานการณ์ ตลอดจนใช้เสนอความเห็นต่อผู้บัญชาการป้องกันและบรรเทาสาธารณภัยแห่งชาติ ในการตัดสินใจยกระดับเป็นการจัดการสาธารณภัยขนาดใหญ่ หรือการจัดการสาธารณภัยร้ายแรงอย่างยิ่งต่อไป

จึงเรียนมาเพื่อดำเนินการ

ขอแสดงความนับถือ

พลเอก



(อนงุพงษ์ เผ่าจินดา)

รัฐมนตรีว่าการกระทรวงมหาดไทย

ผู้บัญชาการป้องกันและบรรเทาสาธารณภัยแห่งชาติ

กองอำนวยการป้องกันและบรรเทาสาธารณภัยกลาง

โทรศัพท์. ๐-๒๖๓๗-๓๕๖๐ โทรสาร. ๐-๒๒๔๑-๗๔๕๘