

แผนปฏิบัติการ
ความปลอดภัยทางถนน
องค์การบริหารส่วนตำบลบางคา

๒๕๖๗



คำนำ

แผนปฏิบัติการความปลอดภัยทางถนนองค์การบริหารส่วนตำบลบางคาฉบับนี้ จัดทำขึ้นเพื่อใช้เป็นแนวทางการดำเนินงานป้องกันและลดอุบัติเหตุทางถนนของทุกภาคส่วนที่เกี่ยวข้องกับการป้องกันและลดอุบัติเหตุทางถนนของตำบลบางคา ภายในแผนมีส่วนประกอบของเนื้อหาที่สำคัญ ประกอบด้วย บททั่วไป สภาพทั่วไปและข้อมูลพื้นฐานของตำบลบางคา สถานการณ์การเกิดอุบัติเหตุในพื้นที่ แนวทางการดำเนินงานด้านการป้องกันและลดอุบัติเหตุทางถนนตลอดทั้งปี และการติดตามประเมินผลการดำเนินงาน

สำนักงานป้องกันและบรรเทาสาธารณภัยองค์การบริหารส่วนตำบลบางคา ในฐานะศูนย์ปฏิบัติการความปลอดภัยทางถนนองค์การบริหารส่วนตำบลบางคา หวังเป็นอย่างยิ่งว่าแผนปฏิบัติการความปลอดภัยทางถนนองค์การบริหารส่วนตำบลบางคา พ.ศ.๒๕๖๗ ฉบับนี้ จะเป็นประโยชน์ต่อหน่วยงานและภาคีเครือข่ายด้านการป้องกันและลดอุบัติเหตุทางถนนของจังหวัดฉะเชิงเทราที่เกี่ยวข้อง และใช้เป็นกรอบแนวทางการบูรณาการร่วมกันในการลดจำนวนครั้งการเกิดอุบัติเหตุ จำนวนผู้บาดเจ็บและจำนวนผู้เสียชีวิตจากอุบัติเหตุทางถนนในพื้นที่ตำบลบางคาให้เหลือน้อยที่สุด

ศูนย์ปฏิบัติการความปลอดภัยทางถนนองค์การบริหารส่วนตำบลบางคา

(ศปถ. อบต.บางคา)

๔ มิถุนายน ๒๕๖๗

สารบัญ

		หน้า
บทที่ ๑	บทนำ	๑
๑.๑	ความเป็นมา	๑
๑.๒	เป้าหมาย	๑
๑.๓	ยุทธศาสตร์ เป้าประสงค์ ตัวชี้วัด	๒
๑.๔	ประเด็นหลักในการขับเคลื่อน	๒
๑.๕	วัตถุประสงค์แผนปฏิบัติการการป้องกันและลดอุบัติเหตุทางถนน อบต.บางคา	๒
บทที่ ๒	สภาพทั่วไปและข้อมูลพื้นฐานตำบลบางคา	๓
๒.๑	ด้านกายภาพ	๓
๒.๒	ลักษณะภูมิประเทศ	๔
๒.๓	ลักษณะภูมิอากาศ	๔
๒.๔	ลักษณะของดิน	๔
๒.๕	ด้านการเมืองการปกครอง	๔
๒.๖	ประชากร	๕
๒.๗	สภาพสังคม	๖
๒.๘	ระบบบริการพื้นฐาน	๖
๒.๙	ระบบเศรษฐกิจ	๘
๒.๑๐	การท่องเที่ยว	๙
บทที่ ๓	สถานการณ์และสถิติอุบัติเหตุทางถนนตำบลบางคา	๑๑
๓.๑	สถิติผู้เสียชีวิตจากอุบัติเหตุทางถนน ปี ๒๕๖๒ - ๒๕๖๖	๑๑
๓.๒	สถิติผู้บาดเจ็บจากอุบัติเหตุทางถนน ปี ๒๕๖๒ - ๒๕๖๖	๑๒
บทที่ ๔	แนวทางการป้องกันและลดอุบัติเหตุทางถนนตลอดทั้งปี	๑๓
	ยุทธศาสตร์ที่ ๑ ยกระดับบริหารจัดการ เพื่อขับเคลื่อนกลไกการจัดการทุกระดับ	๑๓
	ยุทธศาสตร์ที่ ๒ การยกระดับมาตรการบูรณาการจัดการความเสี่ยงและส่งเสริม พฤติกรรมการใช้รถใช้ถนนที่ปลอดภัย	๑๖
บทที่ ๕	การติดตามผลการดำเนินงาน	๑๙

บทที่ ๑ บทนำ

๑.๑ ความเป็นมา

ศูนย์อำนวยการความปลอดภัยทางถนน ได้จัดทำแผนปฏิบัติการความปลอดภัยทางถนน พ.ศ. ๒๕๖๗ เพื่อเป็นกรอบแนวทางการบูรณาการและขับเคลื่อนการดำเนินงานให้บรรลุเป้าหมายตามปฏิญญาสต็อกโฮล์ม และเป้าหมายตามยุทธศาสตร์ชาติ ๒๐ ปี (พ.ศ. ๒๕๖๑ – ๒๕๘๐) และแผนแม่บทภายใต้ยุทธศาสตร์ชาติ ในการลดอัตราการเสียชีวิตจากอุบัติเหตุทางถนนลงไม่เกิน ๑๒ ต่อประชากรแสนคน ภายในปี ๒๕๗๐ โดยแผนปฏิบัติการความปลอดภัยทางถนน พ.ศ. ๒๕๖๕ มีเป้าหมาย “ลดอัตราการเสียชีวิตจากอุบัติเหตุทางถนน ต่ำกว่า ๒๒.๘๖ คนต่อประชากรแสนคนภายในปี ๒๕๖๕” มีเป้าประสงค์ในการดำเนินการ ดังนี้

๑. การพัฒนาระบบบริหารจัดการด้านความปลอดภัยทางถนนที่เข้มแข็ง และดำเนินการร่วมกันอย่างมีประสิทธิภาพทุกระดับ

๒. การสร้างแนวร่วมการดำเนินการในการป้องกันและลดความเสี่ยงและลดความเสี่ยงต่อการเกิดอุบัติเหตุทางถนนระดับพื้นที่

๓. การลดอุบัติเหตุทางถนนจากพฤติกรรมเสี่ยงจากการขับรถเร็วเกินกว่ากฎหมายกำหนด

๔. การลดอุบัติเหตุทางถนนจากพฤติกรรมเสี่ยง ดื่มแล้วขับ

๕. การส่งเสริมพฤติกรรมสวมหมวกนิรภัย ๑๐๐ %

ดังนั้น เพื่อให้การดำเนินงานด้านการป้องกันและลดอุบัติเหตุทางถนน ในพื้นที่องค์การบริหารส่วนตำบลบางคา สอดคล้องกับแผนปฏิบัติการความปลอดภัยทางถนน ประจำปี ๒๕๖๖ ของระดับประเทศ ศูนย์ปฏิบัติการความปลอดภัยทางถนนองค์การบริหารส่วนตำบลบางคาจึงได้จัดทำแผนปฏิบัติการความปลอดภัยทางถนนองค์การบริหารส่วนตำบลบางคา พ.ศ. ๒๕๖๖ ขึ้น เพื่อใช้เป็นแนวทางในการดำเนินการป้องกันและลดอุบัติเหตุทางถนนในพื้นที่ตลอดปีงบประมาณ ๒๕๖๖ ให้เกิดความต่อเนื่อง บังเกิดผลเป็นรูปธรรม สอดคล้องกับแนวโน้มสถานการณ์ปัญหาและบริบททางสังคม

๑.๒ เป้าหมาย

เป้าหมายอัตราและจำนวนผู้เสียชีวิตจากอุบัติเหตุทางถนน ระดับตำบล อ้างอิงจากโรงพยาบาลราชสาส์น จังหวัดฉะเชิงเทรา เมื่อวันที่ ๒๘ มิถุนายน ๒๕๖๖

“ลดอัตราการเสียชีวิตจากอุบัติเหตุทางถนนภายในปี ๒๕๖๖ ไม่เกิน ๓ คนต่อปี”

เป้าหมายตำบลบางคา ปี ๒๕๖๓ - ๒๕๗๐							
เป้าหมายระดับตำบล	ปี ๖๔	ปี ๖๕	ปี ๖๖	ปี ๖๗	ปี ๖๘	ปี ๖๙	ปี ๗๐
อัตราผู้เสียชีวิตร้อยละ ๑๐ ต่อประชากรร้อยคน	๔.๐๐	๔.๐๐	๓.๐๐	๓.๐๐	๓.๐๐	๓.๐๐	๓.๐๐
จำนวนผู้เสียชีวิต (คน)	๔	๔	๓	๓	๓	๓	๓

๑.๓ เป้าประสงค์ ตัวชี้วัด

แผนปฏิบัติการความปลอดภัยทางถนนองค์การบริหารส่วนตำบลบางคา พ.ศ. ๒๕๖๗

๑.๓.๑ เพื่อลดอัตราการสูญเสียจากอุบัติเหตุทางถนนได้อย่างเป็นรูปธรรม โดยเฉพาะกลุ่มผู้เดินทาง ซึ่งเป็นกลุ่มที่มีความเสี่ยงสูง

๑.๓.๒ เพื่อยกระดับมาตรฐานด้านความปลอดภัยของยานพาหนะทุกประเภท

๑.๓.๓ เพื่อพัฒนาสภาพแวดล้อมที่ปลอดภัยสำหรับการสัญจรทางถนน และมีทางเลือกการสัญจรที่ปลอดภัยสำหรับผู้เดินทางทุกรูปแบบ

๑.๓.๔ เพื่อวางรากฐานการบริหารจัดการด้านความปลอดภัยทางถนนที่มีประสิทธิภาพ โดยมีแผนงานด้านความปลอดภัยทางถนนที่ดำเนินการได้จริง สามารถสนับสนุนให้เกิดความรับผิดชอบร่วมกันทุกภาคส่วนมีการจัดสรรงบประมาณด้านความปลอดภัยทางถนนอย่างเพียงพอ ตลอดจนเกิดระบบการติดตามและประเมินผลการดำเนินงานที่มีประสิทธิภาพ

๑.๔ ประเด็นหลักในการขับเคลื่อน

๑.๔.๑ ด้านการบริหารจัดการ

ใช้กลไกการทำงานของ ศูนย์อำนวยการความปลอดภัยทางถนนจังหวัดฉะเชิงเทรา (ศปถ.จังหวัดฉะเชิงเทรา) ศูนย์ปฏิบัติการความปลอดภัยทางถนนอำเภอ (ศปถ.อำเภอ) และศูนย์ปฏิบัติการความปลอดภัยทางถนนขององค์การบริหารส่วนตำบลบางคา (ศปถ.อบต.บางคา) เป็นกลไกหลักในการขับเคลื่อนการทำงานด้านการป้องกันและลดอุบัติเหตุทางถนน

๑.๔.๒ ด้านการจัดการความเสี่ยงและส่งเสริมพฤติกรรมการใช้รถใช้ถนนอย่างปลอดภัย

- เน้นกิจกรรม “ตำบลขับขี่ปลอดภัย”
- เน้นการกำหนดมาตรการลดความเสี่ยงที่เกิดจากรถจักรยานยนต์
- เน้นการดำเนินการครอบคลุมการจัดการ ๓ พฤติกรรมเสี่ยงหลัก ได้แก่
 - ๑) การขับรถเร็วเกินกว่าที่กฎหมายกำหนด
 - ๒) ดื่ม/เมาแล้วขับ
 - ๓) เพิ่มอัตราการสวมหมวกนิรภัย

๑.๕ วัตถุประสงค์ของแผนปฏิบัติการป้องกันและลดอุบัติเหตุทางถนน อบต.บางคา พ.ศ. ๒๕๖๗

๑.๕.๑ เพื่อกำหนดทิศทางการป้องกันและแก้ไขปัญหาอุบัติเหตุทางถนนอย่างเป็นระบบ โดยถือเป็นวาระสำคัญของตำบลบางคาที่ทุกฝ่ายต้องร่วมมือและมีเป้าหมายร่วมกัน

๑.๕.๒ เพื่อให้หน่วยงานภาคีเครือข่ายที่เกี่ยวข้อง นำแผนปฏิบัติการความปลอดภัยทางถนนองค์การบริหารส่วนตำบลบางคาไปเป็นแนวทางการบูรณาการการดำเนินงานอย่างเป็นระบบและมีเอกภาพ รวมทั้งจัดทำแผนปฏิบัติการของแต่ละหน่วยงานตามอำนาจหน้าที่ที่รับผิดชอบ

๑.๕.๓ เพื่อกำหนดแนวทางในการขับเคลื่อนแผนไปสู่การปฏิบัติ รวมทั้งการติดตามและประเมินผลการปฏิบัติงานของศูนย์ปฏิบัติการความปลอดภัยทางถนนองค์การบริหารส่วนตำบลบางคา (ศปถ.อบต.บางคา)

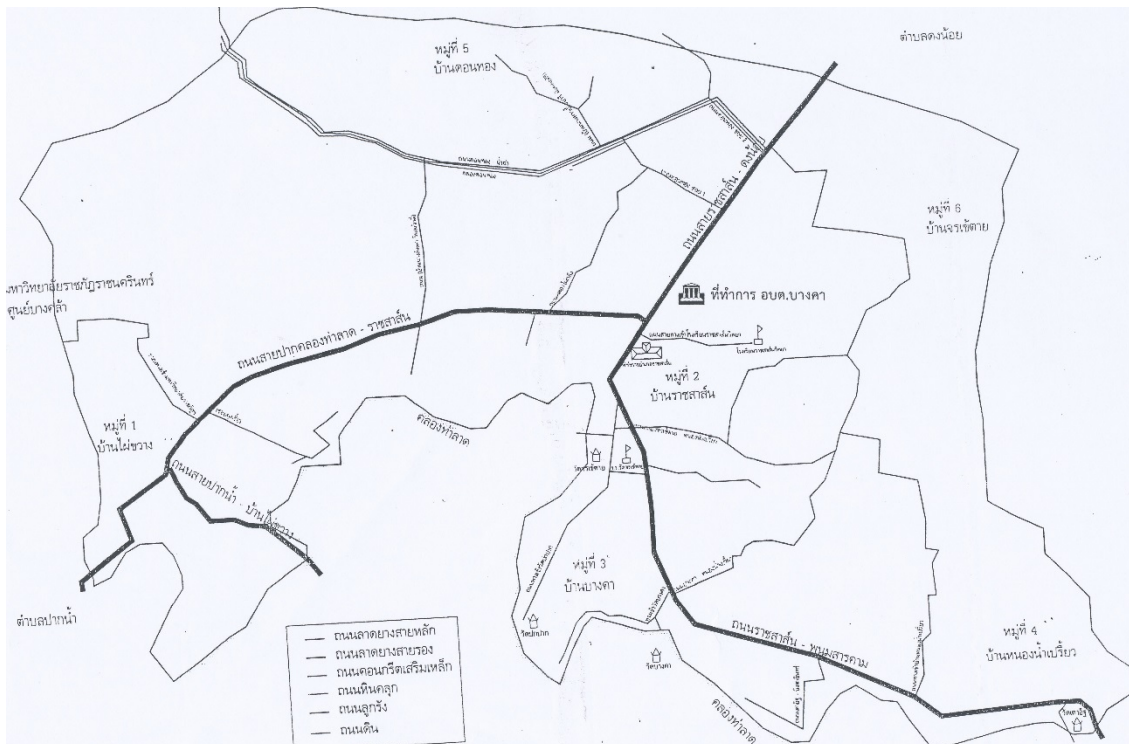
สภาพทั่วไปและข้อมูลพื้นฐานของตำบลบางคา

๒.๑ ด้านกายภาพ

๒.๑.๑ ที่ตั้ง

องค์การบริหารส่วนตำบลบางคาตั้งอยู่ เลขที่ ๑๑ หมู่ที่ ๒ ตำบลบางคา อำเภอรราชาสีนจังหวัดฉะเชิงเทรา รหัสไปรษณีย์ ๒๔๑๒๐

แผนที่ตำบลบางคา



ตำบลบางคาเนื้อที่ทั้งหมด ๓๖.๖ ตารางกิโลเมตร หรือประมาณ ๒๒,๘๗๕ ไร่

ตั้งอยู่พิกัด : ละติจูดที่ ๑๓.๗๘๖๔๐๓๗.๑๔๘๘๘๖๗๘

: ลองติจูดที่ ๑๐๑.๒๘๔๖๕๑๔๕๘๒๖๓๔

๒.๒ ลักษณะภูมิประเทศ

แผนปฏิบัติการความปลอดภัยทางถนนขององค์การบริหารส่วนตำบลบางคา พ.ศ. ๒๕๖๗

เป็นที่ราบลุ่มติดคลองท่าลาด ซึ่งเป็นแหล่งน้ำที่มีความสำคัญของเกษตรกรในตำบลบางคา

อาณาเขต

ทิศเหนือ	ติดต่อกับ	ตำบลดงน้อย	อำเภอราชสาส์น
ทิศตะวันออก	ติดต่อกับ	ตำบลเมืองเก่า	อำเภอพนมสารคาม
ทิศใต้	ติดต่อกับ	ตำบลเมืองใหม่	อำเภอราชสาส์น
ทิศตะวันตก	ติดต่อกับ	ตำบลปากน้ำ	อำเภอบางคล้า

แหล่งน้ำ

- มีคลองท่าลาด ซึ่งมีต้นน้ำมาจากอ่างเก็บน้ำคลองสียัด อำเภอท่าตะเกียบ , คลองระบม อำเภอสนามชัยเขต และอ่างเก็บน้ำลาดกระทิง อำเภอสนามชัยเขต จังหวัดฉะเชิงเทรา ไหลผ่านทุกหมู่บ้าน ยกเว้นหมู่ที่ ๕ ตำบลบางคา

- บ่อน้ำตื้นส่วนตัว ๘๖ แห่ง บ่อน้ำตื้นสาธารณะ ๑๗ แห่ง

- ประตุระบายน้ำ ๒ แห่ง คือ หมู่ที่ ๓ และหมู่ที่ ๖

๒.๓ ลักษณะภูมิอากาศ

ภายในเขตตำบลบางคาไม่มีป่าไม้ เนื้อที่ส่วนใหญ่เป็นนาข้าว มีไม้ที่ขึ้นอยู่เองตามธรรมชาติ เช่น ต้นราชพฤกษ์ ต้นขี้เหล็ก ฯลฯ ในฤดูฝนมีปริมาณฝนที่ตกน้อย แต่มีคุณภาพอากาศดี มีฝุ่นละอองขนาดเล็ก (PM ๒.๕) น้อย เนื่องจากเป็นพื้นที่เกษตรกรรม ไม่มีโรงงานในเขตพื้นที่ อุณหภูมิปกติอยู่ในช่วง ๒๓ - ๓๖ องศาเซลเซียส

๒.๔ ลักษณะของดิน

ลักษณะของดินในตำบลบางคามีสภาพเป็นดินเหนียวปนทรายและดินลูกรังบางส่วน เหมาะกับการทำการเกษตรบางชนิดเท่านั้น เช่น ปลูกข้าว ปลูกมะม่วง

๒.๕ ด้านการเมือง/การปกครอง

๒.๑ เขตการปกครอง

จำนวนหมู่บ้านในเขตองค์การบริหารส่วนตำบลบางคา มีจำนวน ๖ หมู่บ้าน ดังนี้

- หมู่ที่ ๑ บ้านไผ่ขวาง
- หมู่ที่ ๒ บ้านราชสาส์น
- หมู่ที่ ๓ บ้านบางคา
- หมู่ที่ ๔ บ้านเตาอิฐ
- หมู่ที่ ๕ บ้านดอนทอง
- หมู่ที่ ๖ บ้านจรเข้ตาย

๒.๖ ประชากร



๒.๖.๑ ข้อมูลเกี่ยวกับจำนวนประชากร

ข้อมูล : จากสำนักทะเบียนอำเภอรราชสาส์น ณ เดือน พฤษภาคม พ.ศ. ๒๕๖๗

หมู่ที่	ชาย	หญิง	รวม	ครัวเรือน(ที่อาศัยอยู่จริง)
๑	๑๙๗	๒๐๒	๓๙๙	๒๓๘
๒	๒๑๓	๒๐๘	๔๒๑	๒๓๐
๓	๑๑๙	๑๔๐	๒๕๙	๑๑๘
๔	๒๓๗	๒๑๔	๔๕๑	๑๙๘
๕	๑๐๖	๙๔	๒๐๐	๘๓
๖	๑๔๓	๑๑๕	๒๕๘	๑๐๖
รวม	๑,๐๑๕	๙๗๓	๑,๙๘๘	๙๗๓

จากสถิติจำนวนประชากรในตำบลบางคาจะอยู่ในช่วงระหว่าง ๒,๐๒๐ - ๒,๑๐๐ คน มีจำนวนประชากรไม่เพิ่มขึ้นอย่างรวดเร็ว เนื่องจากวัยแรงงานส่วนใหญ่ทำงานนอกพื้นที่ ไม่ค่อยอาศัยอยู่ในพื้นที่ คนในครอบครัวที่อาศัยอยู่ในพื้นที่จะเป็นเด็กและคนชรา ประกอบกับในโลกปัจจุบันประชาชนมีความรู้ในเรื่องการคุมกำเนิดและการวางแผนครอบครัวมากขึ้น ในช่วงเดือนมีนาคม พ.ศ. ๒๕๖๖ องค์การบริหารส่วนตำบลบางคาได้สำรวจจำนวนครัวเรือนที่อาศัยอยู่จริงในพื้นที่ตำบลบางคา พบว่าจำนวนครัวเรือนที่มีคนอาศัยอยู่จริงมีจำนวน ๖๕๑ ครัวเรือน จาก ๙๑๓ ครัวเรือน ซึ่งจะใช้เป็นข้อมูลในการบริหารงานราชการต่อไป

๒.๖.๒ ช่วงอายุและจำนวนประชากร

- อายุ ๐ - ๑๘ ปี

ชาย จำนวน ๑๘๕ คน หญิง จำนวน ๑๔๐ คน รวม ๓๒๕ คน

- อายุ มากกว่า ๑๙ ปี - ๒๕ ปี

ชาย จำนวน ๗๓ คน หญิง จำนวน ๕๕ คน รวม ๑๒๘ คน

- อายุ มากกว่า ๒๖ ปี - ๖๐ ปี

ชาย จำนวน ๕๓๕ คน หญิง จำนวน ๔๙๕ คน รวม ๑,๐๓๐ คน

- อายุ ๖๐ ปี ขึ้นไป

ชาย จำนวน ๒๒๓ คน หญิง จำนวน ๒๘๙ คน รวม ๕๑๒ คน

๒.๗ สภาพทางสังคม

๒.๗.๑ การศึกษา

- โรงเรียนประถมศึกษา จำนวน ๑ แห่ง คือ โรงเรียนวัดจรเข้ตาย(พินิจคำประชาสรรค์)
- โรงเรียนมัธยมศึกษา จำนวน ๑ แห่ง คือ โรงเรียนราชสาส์นวิทยา
- มีศูนย์พัฒนาเด็กเล็ก จำนวน ๑ แห่ง คือ ศูนย์พัฒนาเด็กเล็ก อบต.บางคา
- ไม่มีที่อ่านหนังสือพิมพ์ประจำหมู่บ้าน เนื่องจากปัจจุบันเทคโนโลยีต่าง ๆ

เจริญก้าวหน้า ประชาชนสามารถค้นหาความรู้จากระบบอินเทอร์เน็ตทางแอปพลิเคชัน และเว็บไซต์ ทั้งที่บ้าน โทรศัพท์เคลื่อนที่ และศูนย์ข้อมูลข่าวสารขององค์การบริหารส่วนตำบลบางคา

- ศาลาเอนกประสงค์ จำนวน ๔ แห่ง คือ หมู่ที่ ๑ , ๓ , ๔ , ๕

๒.๗.๒ สาธารณสุข

- โรงพยาบาลส่งเสริมสุขภาพตำบล จำนวน ๑ แห่ง
- อัตราการมีและใช้ส้วม ๑๐๐ เปอร์เซ็นต์

๒.๗.๓ อาชญากรรม

- ในพื้นที่ตำบลบางคาไม่มีอาชญากรรมในพื้นที่

๒.๗.๔ ยาเสพติด

- ในปัจจุบันในตำบลบางคามีผู้เสพ/ผู้ขายยาเสพติดลดลง ส่วนใหญ่ผู้ที่ถูกจับในเขตพื้นที่มีภูมิลำเนาจากที่อื่น ผู้เสพ/ผู้ขายยาเสพติดที่ถูกจับกุมและมีโทษสถานเบาจะถูกส่งไปบำบัดฟื้นฟูประโยชน์ให้กับสังคม เข้ารับการบำบัดและฝึกอาชีพ

๒.๗.๕ การสังคมสงเคราะห์

ปัจจุบันองค์การบริหารส่วนตำบลบางคามีผู้มีสิทธิได้รับเบี้ยยังชีพ ดังนี้

- ผู้มีสิทธิรับเบี้ยยังชีพผู้สูงอายุชาย : จำนวน ๔๖๘ คน
- ผู้มีสิทธิรับเบี้ยยังชีพความพิการ จำนวน ๗๕ คน
- ผู้มีสิทธิรับเบี้ยยังชีพผู้ป่วยเอดส์ จำนวน ๐ คน

(ข้อมูลจากระบบฐานข้อมูลสวัสดิการสังคม กรมบัญชีกลาง ณ วันที่ ๑๓ ธันวาคม ๒๕๖๔)

๒.๘ ระบบบริการพื้นฐาน

๒.๘.๑ การคมนาคมขนส่ง

ทางบก

การเดินทางมาตำบลบางคา อำเภอราชสาส์น จังหวัดฉะเชิงเทรา

๑. จากจังหวัดฉะเชิงเทรามาตามถนนสาย ๓๐๔ (ฉะเชิงเทรา – กบินทร์บุรี) เลี้ยวซ้ายสี่แยกพนมสารคาม ผ่านตลาดพนมสารคามมาตามถนนหลวงฤทธิ์ประศาสน์ ประมาณ ๖ กิโลเมตร เลี้ยวขวาเข้าสู่ถนนทางหลวงชนบทหมายเลข ๓๒๔๕ (พนมสารคาม – ราชสาส์น)

๒. จากจังหวัดฉะเชิงเทรามาตามถนนสาย ๓๐๔ (ฉะเชิงเทรา – กบินทร์บุรี) ผ่านสี่แยกพนมสารคาม เลี้ยวซ้ายผ่านตลาดศิริพนม มาตามถนนทางหลวงจังหวัดหมายเลข ๓๔๔๔(พนมสารคาม - บ้านสร้าง) ประมาณ ๘ กิโลเมตร เลี้ยวซ้ายหน้าวัดเกาะแก้วเวฬุวัน มาตามถนนสายราชสาส์น – ดงน้อย

๓. จากจังหวัดฉะเชิงเทรามาตามถนนสาย ๓๐๔ (ฉะเชิงเทรา – กบินทร์บุรี) เลี้ยวซ้าย

สี่แยกบางคล้า ผ่านอนุสาวรีย์พระเจ้าตากสินมหาราช เลี้ยวขวามาตามถนนตลาดบางคล้าถึงตำบลปากน้ำ เลี้ยวขวาไปทางวัดมงคลเทพ มาตามถนนทางหลวงชนบทราชสาส์น – บางคล้า

๔. จากจังหวัดฉะเชิงเทราตามถนนสาย ๓๐๔ (ฉะเชิงเทรา – กบินทร์บุรี) เลี้ยวซ้าย

สี่แยกบางคล้า ผ่านอนุสาวรีย์พระเจ้าตากสินมหาราช เลี้ยวขวามาตามถนนตลาดบางคล้า ประมาณ ๘๐๐ เมตร เลี้ยวขวาหน้าสำนักงานที่ดินจังหวัดฉะเชิงเทรา สาขาบางคล้า ตามถนนหลวงสุทธิประศาสน์ ประมาณ ๙ กิโลเมตร เลี้ยวขวาเข้าสู่ถนนทางหลวงชนบทหมายเลข ๓๒๔๕ (พนมสารคาม – ราชสาส์น)

ในตำบลบางคาไม่รถโดยสารประจำทาง ไม่มีรถจักรยานยนต์รับจ้าง ประชาชนส่วนใหญ่มีรถส่วนตัวใช้เดินทาง

ทางน้ำ

ตำบลบางคา อำเภอรราชสาส์น มีคลองท่าลาดซึ่งเป็นสายน้ำหลักไหลผ่าน ในอดีตมีการเดินทางสัญจรทางน้ำโดยใช้เรือโดยสารจากอำเภอรราชสาส์น ถึง อำเภอพนมสารคาม หน้าบ้านพักอาศัยของประชาชนจึงหันหน้าเข้าหาคลองท่าลาดเป็นส่วนใหญ่

๒.๘.๒ การไฟฟ้า

- ทุกหมู่บ้านมีไฟฟ้าใช้ครบทั้ง ๖ หมู่บ้าน
- มีสำนักงานการไฟฟ้าส่วนภูมิภาค สาขาย่อยอำเภอรราชสาส์น ตั้งอยู่บริเวณใกล้กับ

โรงเรียนราชสาส์นวิทยา หมู่ที่ ๒ ตำบลบางคา อำเภอรราชสาส์น จังหวัดฉะเชิงเทรา โทรศัพท์ ๐๓๘ – ๕๖๓๐๐๐ , ๐๙๓-๓๒๓๘๓๒๙

๒.๘.๓ การประปา

ที่	แหล่งน้ำดิบสำหรับใช้ผลิตประปา/ ระบบประปา	พื้นที่ได้รับประโยชน์			ประชาชนได้รับประโยชน์ (ครัวเรือน)	ปัญหา/อุปสรรค
		อำเภอ	ตำบล	หมู่บ้าน		
๑	หมู่ที่ ๒ หนองโพลงประปาหมู่บ้าน (ไม่มีระบบกรองน้ำ)	ราชสาส์น	บางคา	๒ , ๖	๑๐๔	แหล่งน้ำดิบมีรสเปรี้ยว ไม่สามารถนำมาบริโภคได้
๒	หมู่ที่ ๒ หนองสนาม (ระบบประปา ผิวดินขนาดใหญ่)	ราชสาส์น	บางคา	๑ , ๒ , ๕	๑๒๘	แหล่งน้ำดิบมีรสเปรี้ยว ไม่สามารถนำมาบริโภคได้
๓	หมู่ที่ ๓ คลองท่าลาด (ระบบประปา ผิวดินขนาดใหญ่)	ราชสาส์น	บางคา	๓ , ๔ , ๖	๒๔๗	ฤดูฝนน้ำดิบขุ่น เนื่องจากมีน้ำหลาก ทำให้น้ำประปาที่ผลิตได้ขุ่น
รวมทั้งสิ้น				๖	๔๗๙	-

๒.๘.๔ โทรศัพท์

- อำเภอรราชสาส์นอยู่ในเขตให้บริการของบริษัท ทีโอที จำกัด (มหาชน) สาขา พนมสารคาม ซึ่งปัจจุบันได้ควบรวมกับบริษัท กสท. โทรคมนาคม จำกัด (มหาชน) หรือ CAT เป็น บริษัท โทรคมนาคมแห่งชาติ จำกัด (มหาชน) (National Telecom Public Company Limited :NT) โดยจดทะเบียนเมื่อวันที่ ๗ มกราคม ๒๕๖๔

- ในพื้นที่ตำบลบางคาไม่มีสำนักงานให้บริการโทรศัพท์ มีเพียงเสาสัญญาณโทรศัพท์เคลื่อนที่ของระบบเครือข่ายต่าง ๆ เช่น DTAC AIS TRUEMOVE และบริษัท โทรคมนาคมแห่งชาติ จำกัด (มหาชน)

๒.๘.๕ ระบบโลจิสติกส์ หรือการขนส่ง

- อำเภอรราชสาส์นได้ชื่อว่าเป็นเมืองแห่งข้าวหอมมะลิ เป็นสังคมเกษตรกรรม การพัฒนาทางด้านระบบขนส่ง ขนถ่ายสินค้า จึงมีน้อย ในพื้นที่ไม่มีโรงงานอุตสาหกรรม เนื่องจากพระราชบัญญัติควบคุมอาคาร พ.ศ. ๒๕๒๒ ได้กำหนดให้พื้นที่ตำบลบางคาเป็นพื้นที่สีเขียว คงไว้เพื่อรักษาสภาพแวดล้อม

- สำนักงานทางหลวงชนบทจังหวัดฉะเชิงเทรา ได้อนุมัติให้ถนนภายในเขตพื้นที่ตำบลบางคา เป็นทางหลวงท้องถิ่น จำนวน ๓ สายทาง

๑) สาย ๓๐๓๐ แยกทางหลวงหมายเลข ๓๓๗๘-บางคา หมู่ที่ ๑ ตำบลบางคา อำเภอรราชสาส์น จังหวัดฉะเชิงเทรา ระยะทาง ๑.๗๑๐ กิโลเมตร ผิวจราจรประเภทลาดยาง กว้าง ๗.๐๐ เมตร ไหล่ทางกว้าง ๑.๐๐ เมตร เขตทางกว้าง ๙.๐๐ เมตร เป็นไปตามประกาศกรมทางหลวงชนบท เรื่อง มาตรฐานและลักษณะของทางหลวง รวมทั้งกำหนดแนวเขตทางหลวง ที่จอดรถ ระยะแนวต้นไม้ และเสาพาดสายเกี่ยวกับทางหลวงท้องถิ่น พ.ศ. ๒๕๕๐ ข้อ ๑๘ เป็นทางหลวงท้องถิ่น ชั้นที่ ๕ นอกเขตเมืองและนอกเขตชุมชน

๒) สายทางเข้าบ้านนางลัดดา วิลมภักดิ์ หมู่ที่ ๑ ตำบลบางคา อำเภอรราชสาส์น จังหวัดฉะเชิงเทรา ระยะทาง ๑.๔๓๐ กิโลเมตร ผิวจราจรประเภทคอนกรีต กว้าง ๓.๐๐ เมตร เขตทางกว้าง ๔.๐๐ เมตร เป็นไปตามประกาศกรมทางหลวงชนบท เรื่อง มาตรฐานและลักษณะของทางหลวง รวมทั้งกำหนดแนวเขตทางหลวง ที่จอดรถ ระยะแนวต้นไม้ และเสาพาดสายเกี่ยวกับทางหลวงท้องถิ่น พ.ศ. ๒๕๕๐ ข้อ ๑๙ เป็นทางหลวงท้องถิ่น ชั้นที่ ๖ นอกเขตเมืองและนอกเขตชุมชน

๓) สายทางเข้าวัดปกปาก หมู่ที่ ๓ ตำบลบางคา อำเภอรราชสาส์น จังหวัดฉะเชิงเทรา ระยะทาง ๑.๔๘๐ กิโลเมตร ผิวจราจรประเภทลาดยาง กว้าง ๔.๐๐ เมตร เขตทางกว้าง ๕.๐๐ เมตร เป็นไปตามประกาศกรมทางหลวงชนบท เรื่อง มาตรฐานและลักษณะของทางหลวง รวมทั้งกำหนดแนวเขตทางหลวง ที่จอดรถ ระยะแนวต้นไม้ และเสาพาดสายเกี่ยวกับทางหลวงท้องถิ่น พ.ศ. ๒๕๕๐ ข้อ ๑๙ เป็นทางหลวงท้องถิ่น ชั้นที่ ๖ นอกเขตเมืองและนอกเขตชุมชน

๒.๙ ระบบเศรษฐกิจ

๒.๙.๑ การเกษตร

- อาชีพของประชาชนส่วนใหญ่ ทำนา ทำสวน

๒.๙.๒ การประมง

- ในอดีตการเลี้ยงสัตว์ภายในตำบลบางคา นิยมเลี้ยงกึ่งกุลาดำ กึ่งขาว สร้างรายได้ให้กับเกษตรกรผู้เลี้ยงเป็นกอบเป็นกำ ปัจจุบันสภาพแวดล้อมเปลี่ยนแปลงไป โรคสัตว์ที่มากับน้ำและการปล่อยน้ำเสียลงสู่แหล่งน้ำธรรมชาติ สร้างความเสียหายให้แก่เกษตรกร ชาตุน มีหนี้สินมากมาย ปัจจุบันยังคงมีผู้เลี้ยงกึ่ง ไม่กี่ราย เนื่องจากต้นทุนการเลี้ยงสูง อาหารมีราคาแพง และได้ผลผลิตต่ำ เกษตรกรส่วนใหญ่จึงหันมาเลี้ยงปลา เช่น ปลานิล ปลาตะเพียน

๒.๙.๓ การปศุสัตว์

- พื้นที่ตำบลบางคามีการทำปศุสัตว์น้อย การเลี้ยงสัตว์เป็นแบบปล่อยในสภาพแวดล้อมตามธรรมชาติ เช่น เลี้ยงวัว ควาย

๒.๙.๔ การท่องเที่ยว

ตำบลบางคามีแหล่งท่องเที่ยว ได้แก่

วัดญาณรังษี (เตาอิฐ) /วัดเตาอิฐ

เป็นวัดที่สังกัดมหานิกาย ตั้งอยู่ที่บ้านเตาอิฐ หมู่ที่ ๔ ตำบลบางคา อำเภอราชสาส์น จังหวัดฉะเชิงเทรา เริ่มสร้างเมื่อ พ.ศ. ๒๔๑๕ ซึ่งมีขุนรักษษผลาพล(ยิ้ม) กำนันตำบลบางคา เป็นผู้มอบที่ดินถวายเพื่อสร้างวัด จำนวน ๑๔ ไร่ ๒ งาน ๘๔ ตารางวา และพระครูญาณรังษีมนีวงศ์(แทน) เจ้าคณะจังหวัดฉะเชิงเทรา เป็นผู้ดำเนินการสร้างวัด ตั้งแต่ พ.ศ. ๒๔๑๕ เป็นต้นมาจนเสร็จสมบูรณ์ ดังนั้นทางการจึงตั้งชื่อวัดตามสมณานามแห่งสมณศักดิ์ของท่านว่า “วัดญาณรังษี” ซึ่งได้รับพระราชทานวิสุงคามสีมา เมื่อ พ.ศ. ๒๔๑๙ ต่อมาเมื่อครั้งหลวงพ่ोजันท์ เจ้าอาวาส องค์ที่ ๒ ของวัดญาณรังษี ซึ่งมีเชื้อสายมอญ ขณะที่ดำรงตำแหน่งเจ้าอาวาส ท่านชอบพักและอาศัยอยู่ตึกอิฐฉาบปูนมาก จึงได้สร้างกุฏิขึ้นหลังหนึ่งก่ออิฐฉาบปูน หลังคาโครงไม้ มุงกระเบื้อง ซึ่งการก่อสร้างกุฏิหลังนี้ต้องใช้อิฐเป็นจำนวนมาก ท่านจึงให้ปั้นอิฐโดยสร้างเตาขึ้นเผาเองในบริเวณป่าช้าของวัด ชาวบ้านทั่วไปจึงเรียกชื่อวัดนี้ติดปากว่า “วัดเตาอิฐ” และเป็นชื่อเรียกของหมู่บ้านในเวลาต่อมาตามที่ตั้งวัดว่า “บ้านเตาอิฐ” เสนาสนะสิ่งปลูกสร้างที่มีอยู่ คือ อุโบสถกว้าง ๙ เมตร ยาว ๒๓ เมตร , ศาลาการเปรียญกว้าง ๑๗ เมตร ยาว ๒๙ เมตร ขนาดกลาง สร้างเสร็จเมื่อ พ.ศ. ๒๔๖๗ , ฌาปนสถานกว้าง ๕ เมตร ยาว ๑๑ เมตร ขนาดกลาง สร้างเสร็จเมื่อ พ.ศ. ๒๕๒๒ , สุสานกว้าง ๖๐ เมตร ยาว ๘๐ เมตร , หอระฆังกว้าง ๕ เมตร ยาว ๕ เมตร ขนาดเล็ก สร้างเสร็จเมื่อ พ.ศ. ๒๕๐๒ , ซุ้มประตูกว้าง ๕ เมตร สูง ๕ เมตร ขนาดกลาง สร้างเสร็จเมื่อ พ.ศ. ๒๕๓๓ (เพิ่มเติมใหม่)ตั้งแต่สร้างวัดมาจนถึงปัจจุบันมีเจ้าอาวาสมาแล้ว ๑๒ รูป(ประวัติทั้งหมดนี้เป็นประวัติสมัยพระครูวิสุทธีวีรธรรม(หลวงพ่อดอด อรินทโม) เป็นผู้จัดทำ)

ภายในวัดเตาอิฐมีต้นโพธิ์ใบสีขาวยาว สร้างความมหัศจรรย์แก่ผู้พบเห็น และบริเวณวัดยังเป็นที่ตั้งของโรงเรียนวัดเตาอิฐ เป็นโรงเรียนร้าง ซึ่งเคยเป็นสถานที่ถ่ายทำภาพยนตร์/ละครเรื่องแม่นาคพระโขนง นำแสดงโดยต๋อง (ศุภกร กิจสุวรรณ) และน้ำฝน (กุลณัฐหรือกุลณัฐ กุลปรียาวัฒน์) และรายการทีวีหลายช่อง เช่น คนอวดผี



๗. ศาสนา ประเพณี วัฒนธรรม

๗.๑ การนับถือศาสนา

- ในตำบลบางคาประชาชนทุกหมู่บ้านนับถือศาสนาพุทธ ๑๐๐ %
- มีวัด ๒ แห่ง คือ วัดจรเข้ตาย ตั้งอยู่หมู่ที่ ๖ / วัดเตาอิฐ ตั้งอยู่หมู่ที่ ๔ ตำบลบางคา

๗.๒ ประเพณีและงานประจำปี

- องค์การบริหารส่วนตำบลบางคาได้ร่วมกับหมู่บ้าน วัด โรงเรียน และหน่วยงาน ต่าง ๆ จัดงานประเพณีทุกปี ได้แก่ งานประเพณีลอยกระทง งานสงกรานต์และวันครอบครัว งานวันเด็กแห่งชาติ

๗.๓ สินค้าพื้นเมือง ของที่ระลึก และร้านอาหาร

๑) กลุ่มแม่บ้านแปรรูปกล้วยตากแห้ง กล้วยอบแผ่นราชสาส์น ตั้งอยู่เลขที่ ๓๖ หมู่ที่ ๔ ตำบลบางคา อำเภอราชสาส์น จังหวัดฉะเชิงเทรา โทรศัพท์ ๐๘๙-๙๒๘-๗๗๖๔ (คุณจินตนา ต้นเจริญ) ซึ่งนำกล้วยน้ำว้าพันธุ์มะลิอ่อนมาแปรรูปเป็นกล้วยอบ ส่งขายให้บริษัท และร้านขนมของฝากหลายแห่ง

บทที่ ๓

สถานการณ์และสถิติอุบัติเหตุทางถนนตำบลบางคา

๓.๑ สถิติผู้เสียชีวิตจากอุบัติเหตุทางถนน ปี พ.ศ. ๒๕๖๒ - ๒๕๖๖ (โรงพยาบาลราชสาส์น)

ปี ๒๕๖๒ อำเภอราชสาส์นมีผู้เสียชีวิตจากอุบัติเหตุทางถนน จำนวน ๕ คน คิดเป็น ๐.๖ คน ต่อประชากรพันคน โดยตำบลที่มีผู้เสียชีวิตสูงสุด ๑ อันดับแรก ได้แก่ ตำบลเมืองใหม่ ตามลำดับ

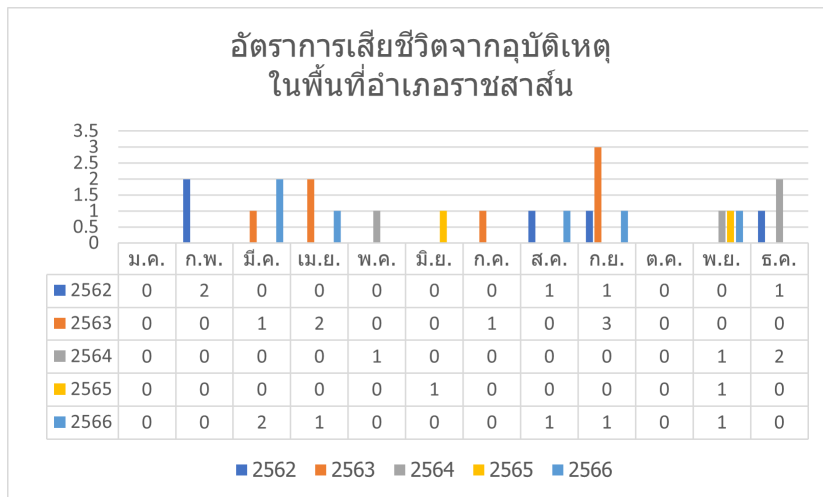
ปี ๒๕๖๓ อำเภอราชสาส์นมีผู้เสียชีวิตจากอุบัติเหตุทางถนน จำนวน ๗ คน คิดเป็น ๐.๖ คน ต่อประชากรพันคน โดยตำบลที่มีผู้เสียชีวิตสูงสุด ๑ อันดับแรก ได้แก่ ตำบลเมืองใหม่ ตามลำดับ

ปี ๒๕๖๔ อำเภอราชสาส์นมีผู้เสียชีวิตจากอุบัติเหตุทางถนน จำนวน ๔ คน คิดเป็น ๐.๖ คน ต่อประชากรพันคน โดยตำบลที่มีผู้เสียชีวิตสูงสุด ๑ อันดับแรก ได้แก่ ตำบลเมืองใหม่ ตามลำดับ

ปี ๒๕๖๕ อำเภอราชสาส์นมีผู้เสียชีวิตจากอุบัติเหตุทางถนน จำนวน ๒ คน คิดเป็น ๐.๓ คน ต่อประชากรพันคน โดยตำบลที่มีผู้เสียชีวิตสูงสุด ๑ อันดับแรก ได้แก่ ตำบลเมืองใหม่ ตามลำดับ

ปี ๒๕๖๖ อำเภอราชสาส์นมีผู้เสียชีวิตจากอุบัติเหตุทางถนน จำนวน ๖ คน คิดเป็น ๐.๖ คน ต่อประชากรพันคน โดยตำบลที่มีผู้เสียชีวิตสูงสุด ๑ อันดับแรก ได้แก่ ตำบลเมืองใหม่ ตามลำดับ

ข้อมูลผู้เสียชีวิตจากอุบัติเหตุทางถนน (รายเดือน) ปี พ.ศ. ๒๕๖๒ - ๒๕๖๖



๓.๒ สถิติผู้ได้รับบาดเจ็บ (admit) จากอุบัติเหตุทางถนน ปี พ.ศ. ๒๕๖๒ - ๒๕๖๖ (ข้อมูลจากสำนักงานสาธารณสุขจังหวัดฉะเชิงเทรา)

ปี ๒๕๖๒ อำเภอราชสาส์นมีผู้ได้รับบาดเจ็บจากอุบัติเหตุทางถนน จำนวน ๑๗๕ คน โดยตำบลที่มีผู้ได้รับบาดเจ็บ ๓ อันดับแรก ได้แก่ ตำบลดงน้อย ตำบลเมืองใหม่ ตำบลบางคา ตามลำดับ

ปี ๒๕๖๓ อำเภอราชสาส์นมีผู้ได้รับบาดเจ็บจากอุบัติเหตุทางถนน จำนวน ๒๖๔ คน โดยตำบลที่มีผู้ได้รับบาดเจ็บ ๓ อันดับแรก ได้แก่ ตำบลดงน้อย ตำบลเมืองใหม่ ตำบลบางคา ตามลำดับ

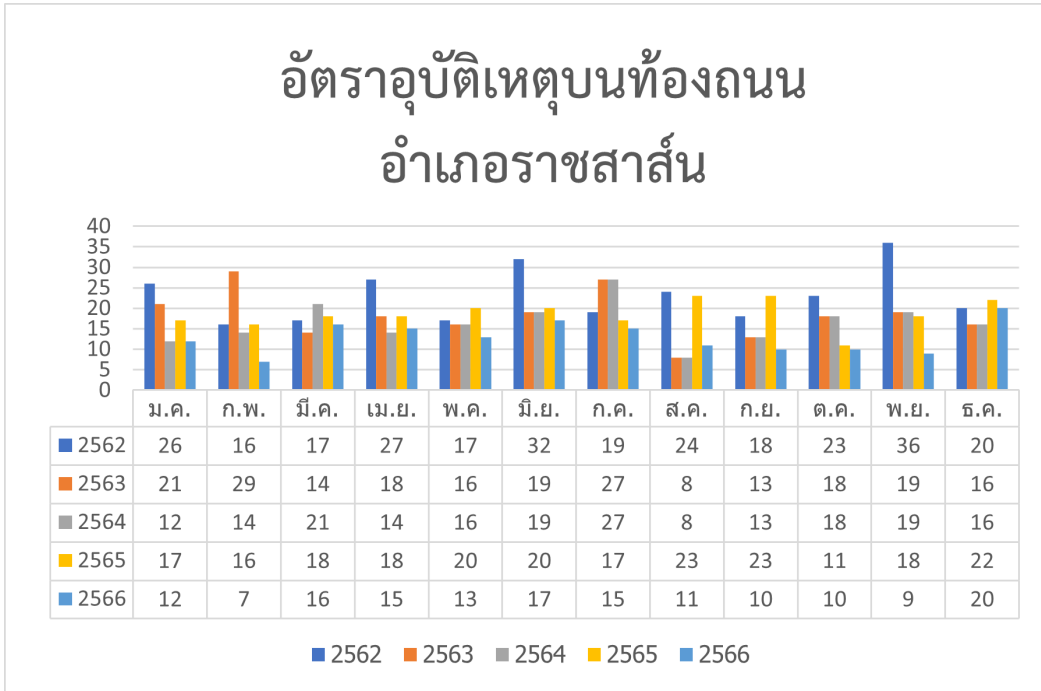
ปี ๒๕๖๔ อำเภอราชสาส์นมีผู้ได้รับบาดเจ็บจากอุบัติเหตุทางถนน จำนวน ๑๙๗ คน โดยตำบลที่มีผู้ได้รับบาดเจ็บ ๓ อันดับแรก ได้แก่ ตำบลดงน้อย ตำบลเมืองใหม่ ตำบลบางคา ตามลำดับ

ปี ๒๕๖๕ อำเภอราชสาส์นมีผู้ได้รับบาดเจ็บจากอุบัติเหตุทางถนน จำนวน ๒๒๓ คน โดยตำบลที่มีผู้ได้รับบาดเจ็บ ๓ อันดับแรก ได้แก่ ตำบลดงน้อย ตำบลเมืองใหม่ ตำบลบางคา ตามลำดับ

ปี ๒๕๖๖ อำเภอราชสาส์นมีผู้ได้รับบาดเจ็บจากอุบัติเหตุทางถนน จำนวน ๒๗๒ คน โดยตำบลที่มีผู้ได้รับบาดเจ็บ ๓ อันดับแรก ได้แก่ ตำบลดงน้อย ตำบลเมืองใหม่ ตำบลบางคา ตามลำดับ

กราฟเปรียบเทียบข้อมูลผู้บาดเจ็บ จากอุบัติเหตุทางถนน (รายเดือน)

ปี พ.ศ. ๒๕๖๒ - ๒๕๖๖



๓.๗. การบังคับใช้กฎหมาย

การดำเนินการบังคับใช้กฎหมาย ใน ๑๐ มาตรการหลัก

พ.ศ.	มาตรการ									
	มี พรบ.	ไม่มี พรบ.	ดื่ม สุรา	ไม่ดื่ม สุรา	สวม หมวก	ไม่ สวม หมวก	คาด เข็มขัด	ไม่คาด เข็มขัด	หมายเหตุ	
๒๕๖๒	๑๗๙	๑๐๓	๓๗	๒๓๘	๓๗	๑๙๘	๗	๘	ตาย ๓	
๒๕๖๓	-	-	๔๙	๒๑๕	๒๖	๑๙๔	๑๒	๔	ตาย ๖	
๒๕๖๔	-	-	๒๖	๑๗๐	๑๘	๑๕๐	๑๐	๑๓	-	
๒๕๖๕	-	-	๓๓	๑๙๐	๓๒	๑๗๔	๖	๑	ตาย ๒	
๒๕๖๖	-	-	๓๐	๒๔๑	๔๑	๑๙๙	๘	๑๔	๔	

ที่มา : โรงพยาบาลอำเภอราชสาส์น

บทที่ ๔

แนวทางการป้องกันและลดอุบัติเหตุทางถนนตลอดทั้งปี

เพื่อให้การขับเคลื่อนการดำเนินการป้องกันและลดอุบัติเหตุทางถนนองค์การบริหารส่วนตำบลบางคา บังเกิดผลเป็นรูปธรรมและมีความต่อเนื่องตลอดทั้งปี จึงกำหนดให้หน่วยงานที่เกี่ยวข้องขับเคลื่อนการป้องกันและลดอุบัติเหตุทางถนนตลอดทั้งปี ให้มีความชัดเจน เป็นรูปธรรม พร้อมทั้งให้มีรายงานผลการดำเนินงานตามแผนปฏิบัติการฯ ศูนย์อำนวยการป้องกันและลดอุบัติเหตุทางถนนองค์การบริหารส่วนตำบลบางคาอย่างต่อเนื่อง ตามเป้าประสงค์ของแผนฯ ประกอบด้วย ๒ ยุทธศาสตร์ ดังนี้

ยุทธศาสตร์ที่ ๑ ยกระดับระบบการบริหารจัดการ เพื่อขับเคลื่อนกลไกการจัดการทุกระดับ และจัดทำแผนปฏิบัติการความปลอดภัยทางถนน มีเป้าหมายสำคัญในการผลักดันให้เกิด “ตำบลขับขี่ปลอดภัย ๑๐๐%”

เป้าประสงค์	ประเด็นกลยุทธ์	หน่วยงานรับผิดชอบหลัก
<p>๑ การสร้างแนวร่วมการดำเนินการในการป้องกันและลดความเสี่ยงต่อการเกิดอุบัติเหตุทางถนน</p> <p>- มีประเด็นกลยุทธ์และแนวทางการดำเนินการให้ตรงตามเป้าประสงค์และตอบตัวชี้วัด</p>	<p>๑.๑ พัฒนาความเข้มแข็งของศูนย์อำนวยการความปลอดภัยทางถนนองค์การปกครองส่วนท้องถิ่น (ศปถ.อปท.) แนวทางการดำเนินงาน ดังนี้</p> <p>(๑) มีการจัดตั้ง/ทบทวนโครงสร้าง ศปถ. ในระดับ อปท. รวมทั้งแต่งตั้งคณะกรรมการเพื่อบูรณาการการทำงานในพื้นที่</p> <p>(๒) จัดทำแผนปฏิบัติการในศูนย์ปฏิบัติการความปลอดภัยทางถนน ในระดับท้องถิ่น</p> <p>(๓) การขับเคลื่อนการดำเนินงานตามเป้าหมายอัตราผู้เสียชีวิตจากอุบัติเหตุทางถนนระดับ ดำเนินการบูรณาการความร่วมมือ และประสานกับหน่วยงานที่เกี่ยวข้องทุกภาคส่วนในพื้นที่ นำค่าเป้าหมายอัตราผู้เสียชีวิตจากอุบัติเหตุทางถนนระดับ ไปใช้ประกอบการวางแผน การกำหนดมาตรการ/แนวทางการป้องกันและลดอุบัติเหตุทางถนนในพื้นที่ โดยมุ่งเน้นการเพิ่มประสิทธิภาพการบริหารจัดการและการจัดการความเสี่ยงหลัก ได้แก่ การขับรถเร็วเกินกว่าที่กฎหมายกำหนด การดื่มสุราแล้วขับการขับขี่รถจักรยานยนต์</p> <p>(๔) ผลักดันให้เกิด “ตำบลขับขี่ปลอดภัย ๑๐๐%” ผ่านกลไกการประเมินประสิทธิภาพของ อปท. (Local Performance Assessment : LPA) กลไกของ ศปถ.อำเภอ และ ศปถ.อปท.</p> <p>(๕) บูรณาการทำงานร่วมกับหน่วยงานที่เกี่ยวข้องเพื่อขอรับการสนับสนุนโครงการ กิจกรรม ที่นอกเหนือจากโครงการ กิจกรรม ที่ดำเนินการปกติ</p> <p>(๕) ส่งเสริมการพัฒนาศักยภาพในการช่วยเหลือผู้ประสบเหตุ การกู้ชีพ กู้ภัย</p>	<p>- หน่วยงานใน ศปถ. อำเภอ</p> <p>- หน่วยงานใน ศปถ. อบต.บางคา</p>

เป้าประสงค์	ประเด็นกลยุทธ์	หน่วยงานรับผิดชอบหลัก
<p>๒. การพัฒนาระบบบริหารจัดการด้านความปลอดภัยทางถนนที่เข้มแข็ง และดำเนินการร่วมกันอย่างมีประสิทธิภาพทุกระดับ</p>	<p>๒.๑ พัฒนากลไกด้านข้อมูล การติดตามและประเมินผล</p> <p>(๑) การบูรณาการข้อมูล ๓ ฐาน ทั้งในภาพรวมของระดับพื้นที่ ให้มีประสิทธิภาพและเป็นเอกภาพอย่างต่อเนื่อง</p> <p>(๒) พัฒนา และส่งเสริมให้มีการจัดเก็บข้อมูลด้านความปลอดภัยทางถนนระดับ อำเภอ และองค์กรปกครองส่วนท้องถิ่น</p> <p>(๓) จัดตั้งทีมสืบสวนอุบัติเหตุ เพื่อวิเคราะห์ปัจจัยเสี่ยงสาเหตุ คน ถนน และยานพาหนะ เพื่อนำไปใช้ในการปรับปรุงการทำงาน และกำหนดมาตรการในการป้องกันและแก้ไขปัญหาอุบัติเหตุทางถนน</p> <p>(๔) การจัดการข้อมูลสถิติอุบัติเหตุทางถนนในพื้นที่ ศปถ.อปท. ประสาน และบูรณาการความร่วมมือกับ ศปถ.อำเภอ และหน่วยงานที่เกี่ยวข้องในพื้นที่ เพื่อรวบรวมจัดเก็บ รายงานข้อมูลสถิติอุบัติเหตุทางถนนในระดับพื้นที่ผ่านระบบรายงานข้อมูลอุบัติเหตุทางถนน (E-report) ทั้งช่วงปกติ ช่วงเทศกาล และช่วงที่มีวันหยุดต่อเนื่อง โดยมีแนวทาง ดังนี้</p> <p>(๔.๑) การรายงานข้อมูลช่วงปกติ</p> <p>- ประสานให้ศูนย์ปฏิบัติการความปลอดภัยทางถนน อปท. (ศปถ.อปท.) มอบหมายผู้รับผิดชอบในการประสานรวบรวม บูรณาการ และตรวจสอบข้อมูลการเกิดอุบัติเหตุทางถนนจากหน่วยงานที่เกี่ยวข้อง อาทิ สถานีตำรวจในพื้นที่ โรงพยาบาลในพื้นที่ แล้ว ศปถ.อำเภอ ได้รายงานเข้าระบบรายงานข้อมูลอุบัติเหตุทางถนน (E-report) ให้ครบถ้วน ภายในวันที่ ๑๐ ของเดือนถัดไป</p> <p>(๔.๒) การรายงานข้อมูลช่วงเทศกาล และช่วงที่มีวันหยุดต่อเนื่อง ให้ดำเนินการตามแนวทางที่ ศปถ.จังหวัดแจ้งให้ดำเนินการในแต่ละช่วงต่อไป</p>	<p>หน่วยงานใน ศปถ.อำเภอ</p> <p>- หน่วยงานใน ศปถ.อบต.บางคา</p>

เป้าประสงค์	ประเด็นกลยุทธ์	หน่วยงานรับผิดชอบหลัก
	<p>๒.๒ เชื่อมโยงการดำเนินงานอย่างบูรณาการกับทุกภาคส่วน</p> <p>(๑) ประชุมขับเคลื่อนและติดตามประเมินผลการดำเนินงานของ คณะกรรมการ/คณะอนุกรรมการ/คณะทำงาน ศปถ. อำเภอ อย่างต่อเนื่อง โดยมีแนวทางการดำเนินงาน โดยควรมีประเด็นสำคัญ ดังนี้</p> <ul style="list-style-type: none"> - สถิติอุบัติเหตุทางถนนรายเดือน เช่น จำนวนอุบัติเหตุ ผู้บาดเจ็บ เสียชีวิต สาเหตุ ฯลฯ - ข้อมูลอุบัติเหตุที่เป็นกระแสทางสังคม อุบัติเหตุใหญ่ - ข้อมูลจุดเสี่ยง จุดอันตราย และการดำเนินการปรับปรุง แก้ไข - ผลการดำเนินการมาตรการบังคับใช้กฎหมายตามมาตรการ ๑๐ รสขม - การติดตามผลการดำเนินงานของหน่วยงานตามแผน ข้อสั่งการ มติคณะกรรมการ/คณะอนุกรรมการที่เกี่ยวข้อง - การวิเคราะห์สถานการณ์ปัญหา และร่วมกันกำหนดมาตรการ แนวทางในการแก้ปัญหาโดยให้ความสำคัญกับความเสียหายหลัก ได้แก่ การขับรถเร็วเกินกว่าที่กฎหมายกำหนด การดื่มแล้วขับ การขับซิ่งรถจักรยานยนต์ที่ไม่ปลอดภัย รวมถึงความเสี่ยงเฉพาะอื่นๆ ในพื้นที่ - กรณีมีการมอบหมาย สั่งการในประเด็นที่สำคัญ ให้มีการแจ้งหน่วยงานที่เกี่ยวข้องทุกภาคส่วนให้ดำเนินการพร้อมกำหนดให้มีการรายงานความคืบหน้าในการดำเนินการในการประชุมครั้งถัดไป <p>(๒) ประชุมคณะทำงานวิเคราะห์สาเหตุการเกิดอุบัติเหตุทางถนน ทุกระดับ เพื่อวิเคราะห์ข้อมูลและจัดทำมาตรการ และข้อเสนอแนะในการแก้ไขปัญหาอุบัติเหตุทางถนน</p> <p>(๓) ทรณรงค์ประชาสัมพันธ์ในการป้องกันและลดอุบัติเหตุทางถนนทั้งในระดับพื้นที่อย่างต่อเนื่องตลอดทั้งปี โดยให้ความสำคัญกับการใช้สื่อที่หลากหลาย มีรูปแบบที่น่าสนใจ เพื่อเข้าถึงกลุ่มเป้าหมายทุกกลุ่ม เน้นการสร้างความร่วมมือระหว่างองค์กรปกครองส่วนท้องถิ่นกับสื่อมวลชนในพื้นที่ และใช้สื่อท้องถิ่นในการรณรงค์ประชาสัมพันธ์ข้อมูลที่เกี่ยวข้องกับความปลอดภัยทางถนนอย่างต่อเนื่อง และรณรงค์ประชาสัมพันธ์ในการป้องกันและลดอุบัติเหตุทางถนนอย่างเข้มข้นในช่วงเทศกาล</p>	<p>- หน่วยงานใน ศปถ. อปท.</p>

เป้าประสงค์	ประเด็นกลยุทธ์	หน่วยงานรับผิดชอบหลัก
	<p>(๔) นำข้อมูลพื้นที่ ไปสื่อสารกับหน่วยงานที่เกี่ยวข้อง และประชาชนผู้ใช้รถใช้ถนนในพื้นที่ผ่านเวทีการประชุม หรือช่องทางอื่นๆ เช่น เสียงตามสายของชุมชนหมู่บ้าน เวทีประชุมกำนันผู้ใหญ่บ้าน วิทยุ สื่อสังคมออนไลน์ เป็นต้น เพื่อสะท้อนให้ตระหนักถึงความรุนแรงของปัญหาอุบัติเหตุในพื้นที่ รวมถึงเป็นฐานข้อมูลในการกำหนดแนวทางการแก้ไข ปัญหาในระยะต่อไป</p>	

ยุทธศาสตร์ที่ ๒ การยกระดับมาตรการบูรณาการจัดการความเสี่ยงและส่งเสริมพฤติกรรมการใช้รถใช้ถนนที่ปลอดภัย

เป้าประสงค์	ประเด็นกลยุทธ์	หน่วยงานรับผิดชอบหลัก
<p>๑. การลดอุบัติเหตุทางถนนจากพฤติกรรมเสี่ยง “การขับเร็วเกินกว่าที่กฎหมายกำหนด</p>	<p>ยกระดับมาตรการลดอุบัติเหตุทางถนนจากความเร็ว มีแนวทางการดำเนินงาน ดังนี้</p> <p>(๑) บูรณาการทำงานระดับอำเภอ จัดทำมาตรการในการลดอุบัติเหตุทางถนนจากพฤติกรรมเสี่ยง “การขับเร็วเกินกว่าที่กฎหมายกำหนด</p> <p>(๒) ผลักดัน/ส่งเสริมให้ถนนในเขตชุมชน (อปท./ทล./ทช) มีมาตรการสยบความเร็ว Traffic Calming เช่น วงเวียน เนินชะลอความเร็ว เป็นต้น</p> <p>(๓) จัดทำมาตรการ ลดความเร็วในเขตชุมชน “๑ ท้องถิ่น ๑ Speed Zone”</p> <p>(๔) กำหนดมาตรการ สถานศึกษา ชุมชน เพื่อควบคุมความเร็วในการขับขี่</p>	<p>- หน่วยงานใน ศปถ.จ.ฉะเชิงเทรา</p> <p>- หน่วยงานใน ศปถ.อำเภอ</p> <p>- หน่วยงานใน ศปถ.อบต.บางคา</p>

เป้าประสงค์	ประเด็นกลยุทธ์	หน่วยงานรับผิดชอบหลัก
	<p>(๕) ใช้มาตรการทางกฎหมายดำเนินการในเรื่อง ความเร็วอย่างเข้มข้น</p> <p>(๖) ประสานและสนับสนุนการบังคับใช้ความเร็วร่วมกับตำรวจจราจรในพื้นที่ควบคุมความเร็ว</p> <p>(๗) ประชาสัมพันธ์ อบรมให้ความรู้ อย่างต่อเนื่องในสถานศึกษา ชุมชน</p>	
<p>๒. การลดอุบัติเหตุทางถนนจากพฤติกรรมเสี่ยง “ดื่มแล้วขับ”</p>	<p>ยกระดับดื่ม/เมาไม่ขับ มีแนวทางการดำเนินงาน ดังนี้</p> <p>(๑) บูรณาการทำงานระดับอำเภอ จัดทำมาตรการในการลดอุบัติเหตุทางถนนจากพฤติกรรมเสี่ยง ดื่มแล้วขับ</p> <p>(๒) บูรณาการทำงานระดับอำเภอและ อปท.อื่นๆ กำหนดมาตรการ สถานศึกษา ชุมชน เพื่อควบคุมพฤติกรรมเสี่ยงจากการดื่มสุราแล้วขับรถ</p> <p>(๓) ใช้มาตรการทางกฎหมายดำเนินการในเรื่อง เมาสุราแล้วขับรถอย่างเข้มข้น</p> <p>(๔) ผลักดันให้เกิดการสื่อสารสาธารณะ ด้วยการนำหลักการปรับพฤติกรรมเชิงบวก มาใช้คู่กับการตั้งด่านชุมชน เพื่อสร้างการรับรู้เรื่องการดื่มสุราแล้วขับรถให้กับประชาชน</p> <p>(๕) ประชาสัมพันธ์ อบรมให้ความรู้ อย่างต่อเนื่องในทุกกระดับ และทุกช่องทาง</p> <p>(๖) ใช้กลไกด่านชุมชน/ด่านครอบครัว เพื่อสกัดป้องปรามพฤติกรรมเสี่ยง</p> <p>(๗) การบังคับใช้กฎหมาย โดยการตั้งด่านตรวจเมาในพื้นที่เสี่ยง</p>	<p>- หน่วยงานใน ศปถ.จ.ฉะเชิงเทรา</p> <p>- หน่วยงานใน ศปถ.อำเภอ</p> <p>- หน่วยงานใน ศปถ.อบต.บางคา</p> <p>- สถานีตำรวจภูธรราชสาส์น</p>
<p>๓. ส่งเสริมการสวมหมวกนิรภัย ๑๐๐%</p>	<p>ส่งเสริมการเดินทางด้วยรถจักรยานยนต์อย่างปลอดภัย (หมวกนิรภัย ๑๐๐%) มีแนวทางการดำเนินงานดังนี้</p> <p>(๑) บูรณาการทำงานระดับอำเภอ โดยจัดทำประกาศ “ให้การสวมหมวกนิรภัย ๑๐๐% ” ซึ่ง เป็นวาระจังหวัด และทุกส่วนราชการถือปฏิบัติ พร้อมทั้งมีกระบวนการกำกับและติดตาม โดยให้รายงานผลการดำเนินงานให้ ศปถ.อำเภอทราบ</p> <p>(๒) รณรงค์ ประชาสัมพันธ์ ให้ประชาชนเกิดการรับรู้ถึงความสำคัญของการสวมหมวกนิรภัย และผลกระทบจากการไม่สวมหมวกนิรภัย</p> <p>(๓) การอบรม เตรียมความพร้อม เพื่อเสริมทักษะในการบังคับเชิงบวก เพื่อหนุนเสริมการบังคับใช้กฎหมายของเจ้าหน้าที่</p>	<p>- หน่วยงานใน ศปถ.อำเภอ</p> <p>- หน่วยงานใน ศปถ.อบต.บางคา</p>

เป้าประสงค์	ประเด็นกลยุทธ์	หน่วยงานรับผิดชอบหลัก
	<p>(๔) บูรณาการทำงานระดับอำเภอและ อปท. อื่นๆ กำหนดมาตรการ สถานศึกษา ชุมชน เพื่อเพิ่มอัตราการสวมหมวกนิรภัย</p> <p>(๕) การใช้เทคโนโลยี เช่น กล้อง CCTV ป้ายแจ้งเตือนความเร็วแบบดิจิทัล หรือกล้องตรวจจับความเร็ว ในการกำกับดูแลพฤติกรรมความปลอดภัยในการใช้รถใช้ถนน</p>	
<p>๔. ประชาชนเกิดความตระหนักรู้เรื่องความปลอดภัยทางถนน</p>	<p>สร้างวัฒนธรรมความปลอดภัยในการใช้รถใช้ถนน มีแนวทางการดำเนินการ ดังนี้</p> <p>(๑) ส่งเสริมการนำนโยบาย “ประชารัฐ” เป็นแนวทางในการสร้างความตระหนัก จิตสำนึก และวัฒนธรรมความปลอดภัยทางถนนให้เกิดในพื้นที่ เช่น การร่วมกันจัดทำกติกาชุมชนเกี่ยวกับความปลอดภัยทางถนน การรณรงค์ประชาสัมพันธ์ในรูปแบบ “เคาะประตูบ้าน” การใช้ “ด่านครอบครัว” หรือ “ด่านชุมชน” ให้ความรู้และป้องปรามพฤติกรรมเสี่ยง การให้จิตอาสาหรืออาสาสมัครร่วมกันดำเนินการเกี่ยวกับเรื่องความปลอดภัยทางถนน เป็นต้น</p> <p>(๒) ส่งเสริมให้มีการจัดกิจกรรมเสริมหลักสูตร รวมถึงส่งเสริมความปลอดภัยในการเดินทางของเด็กและเยาวชนให้เกิดผลเป็นรูปธรรม ครอบคลุม อย่างน้อย ๓ ความเสี่ยงหลัก ได้แก่ การขับรถเร็วเกินกว่ากฎหมายกำหนด เมมาแล้วขับ และเพิ่มอัตราการสวมหมวกนิรภัย</p> <p>(๓) ผลักดันให้ทุกสถานศึกษาและชุมชนขับเคลื่อนมาตรการองค์กรด้านความปลอดภัยทางถนนให้บังเกิดผลอย่างเป็นรูปธรรม</p> <p>(๔) การสร้างเครือข่ายเยาวชนเพื่อความปลอดภัยในสถานศึกษาและชุมชน</p> <p>(๕) เชื่อมประสานขนส่ง ตำรวจ และหน่วยงานที่เกี่ยวข้องในการเชื่อมโยงระบบข้อมูลผู้ครอบครองรถจักรยานยนต์ เพื่อประชาสัมพันธ์ให้ชำระภาษี และจัดทำประกันภัยภาคบังคับ เพื่อให้มีเจ้าของรถหรือผู้ครอบครองรถที่เกิดอุบัติเหตุทางถนนได้รับความคุ้มครองกับตัวบุคคลที่ประสบอุบัติเหตุ</p>	<p>- หน่วยงานใน สปถ. อำเภอ</p> <p>- หน่วยงานใน สปถ. อบต.บางคา</p> <p>- สถานีตำรวจภูธรราชสาส์น</p>

บทที่ ๕

การติดตามผลการดำเนินงาน

การติดตามประเมินผลการดำเนินงานอย่างต่อเนื่อง โดยเป็นการประเมินผลที่เกิดขึ้นจริงว่าสอดคล้องกับเป้าหมายและวัตถุประสงค์หรือไม่ รวมทั้งสามารถวัดระดับความสำเร็จตามตัวชี้วัดที่กำหนดไว้หรือไม่ โดยมีแนวทางการดำเนินการ ดังนี้

๑. ใช้กลไกตามระเบียบสำนักนายกรัฐมนตรีว่าด้วยการป้องกันและลดอุบัติเหตุทางถนน พ.ศ. ๒๕๕๔ ในการขับเคลื่อนการดำเนินงานและติดตามประเมินผลการดำเนินงาน โดยการประชุมศูนย์อำนวยการความปลอดภัยทางถนน อปท. องค์การบริหารส่วนตำบลบางคา อย่างน้อยปีละ ๑ ครั้ง พร้อมทั้งรายงานผลการดำเนินงานทุกระยะโดยมีประเด็นสำคัญในการประชุม ดังนี้

- (๑) สถิติอุบัติเหตุทางถนนรายเดือน เช่น จำนวนอุบัติเหตุ ผู้บาดเจ็บ เสียชีวิต สาเหตุ ฯลฯ
- (๒) ข้อมูลอุบัติเหตุที่เป็นกระแสทางสังคม อุบัติเหตุใหญ่
- (๓) ข้อมูลจุดเสี่ยง จุดอันตราย และการดำเนินการปรับปรุง แก้ไข
- (๔) มาตรการบังคับใช้กฎหมายตามมาตรการ ๑๐ รสขม
- (๕) เน้นการบังคับคดีกรณีเมาแล้วขับ การขับรถเร็วเกินกว่ากฎหมายกำหนด และการไม่สวมหมวกนิรภัย
- (๖) การติดตามผลการดำเนินงานของหน่วยงานตามข้อสั่งการ มติคณะกรรมการ/คณะอนุกรรมการ มติคณะรัฐมนตรีที่เกี่ยวข้อง

(๗) การวิเคราะห์สถานการณ์ปัญหา และร่วมกันกำหนดมาตรการ แนวทางในการแก้ปัญหาในแต่ละประเด็น

(๘) ติดตามผลการดำเนินงานตำบลขับขี่ปลอดภัย ๔ ด้าน ได้แก่

- (๘.๑) ส่งเสริมการสวมหมวกนิรภัย
- (๘.๒) การจัดการจุดเสี่ยงในพื้นที่
- (๘.๓) ส่งเสริมการพัฒนา ให้เป็นศูนย์พัฒนาเด็กเล็กด้านความปลอดภัยทางถนน
- (๘.๔) การจัดการความเสี่ยงหลักในพื้นที่

(๙) ติดตามผลการดำเนินงานใน ๓ ความเสี่ยงหลัก ได้แก่ การขับรถเร็วเกินกว่ากฎหมายกำหนด เมาแล้วขับ และเพิ่มอัตราการสวมหมวกนิรภัย โดยติดตามผลความคืบหน้าในการขับเคลื่อน “ตำบลขับขี่ปลอดภัย” ทุกไตรมาส

๒. ถอดบทเรียนผลการดำเนินการตามมาตรการต่างๆ โดยนำข้อมูลมาวิเคราะห์ เพื่อสรุปผลการดำเนินงานในประเด็นสำคัญ และจัดทำข้อเสนอแนะในการดำเนินงานในระยะต่อไป

๓. การมอบหมายผู้ช่วยผู้บริหารหรือผู้แทนลงพื้นที่ตรวจติดตามและให้กำลังใจผู้ปฏิบัติงานในพื้นที่อย่างต่อเนื่อง

๔. การจัดทำแผนปฏิบัติการป้องกันและลดอุบัติเหตุทางถนนองค์การบริหารส่วนตำบลบางคาให้สอดคล้องกับปัญหาและสถานการณ์ในพื้นที่ แล้วรายงานให้คณะกรรมการและอนุกรรมการศูนย์อำนวยการความปลอดภัยทางถนนอำเภอทราบ

นาวาอากาศโท 
(เสวก ขวัญพงษ์)
นายกองค์การบริหารส่วนตำบลบางคา

ภาคผนวก ก.

ถนนในพื้นที่ตำบลบางคา

ภาคผนวก ก

ถนนในความดูแลรับผิดชอบของทางหลวงท้องถิ่น มีดังนี้

๑. ทางหลวงท้องถิ่น

รหัส สายทาง	ชื่อสายทาง	อำเภอ	ระยะทาง (กม.)	ชนิดผิวจราจร		
				ลูกรัง	ลาด ยาง	คอนกรีต
ฉช. ๗๗๘๐๓/๑๐๗๒	ถนนสายบ้านางลัดดา วัฒนภักดี หมู่.๑ ตำบล บางคา	ราชสาส์น	๑,๔๓๐	-		๑๕.๐๐ ซม
ฉช. ๗๗๘๐๓/๑๐๗๔	ถนนสายทางเข้าวัดปกปาก	ราชสาส์น	๑,๔๘๐	-	๕ ซม	-
ฉช. ๗๗๘๐๓/๑๐๗๖	ถนนสาย ฉช.๓๐๓๐ แยกทางหลวง ๓๓๗๘-บางคา	ราชสาส์น	๑,๗๑๐	-	๕ ซม	-

ภาคผนวก ข.

ข้อมูลโครงการ/กิจกรรมการป้องกันและลดอุบัติเหตุทางถนน
องค์การบริหารส่วนตำบลบางคา ประจำปี พ.ศ. ๒๕๖๗

ข้อมูลโครงการ/กิจกรรมการป้องกันและลดอุบัติเหตุทางถนนองค์การบริหารส่วนตำบลบางคา ประจำปี พ.ศ. ๒๕๖๗

ที่	หน่วยงาน/ อำเภอ/องค์กร ปกครองส่วน ท้องถิ่น	ชื่อโครงการ	วัตถุประสงค์	เป้าหมาย/ผลลัพธ์ที่ คาดว่าจะได้รับ	ตัวชี้วัด ระดับผลผลิต	พื้นที่ดำเนินการ	งบประมาณ (บาท)	ระยะเวลา ดำเนินการ
๑	องค์การบริหารส่วน ตำบลบางคา	โครงการป้องกันและ ลดอุบัติเหตุทางถนน	เพื่อรักษาความปลอดภัยใน ชีวิตและทรัพย์สิน เฝ้าระวัง ป้องปราม การกระทำผิดกฎ จราจร อำนวยความสะดวกแก่ ประชาชนเพื่อลดอุบัติเหตุทาง ถนน ในช่วงกิจกรรม หรือวัน สำคัญ ต่าง ๆ	จัดตั้งจุดบริการ ประชาชน ด้านชุมชน ด้านตรวจ ด้านสกัด	มีจุดบริการ ประชาชน ด้าน ชุมชน ด้านตรวจ ด้านสกัด จำนวน ๑ แห่ง	พื้นที่ตำบลบางคา	๕๐,๐๐๐	ปีงบประมาณ ๒๕๖๗

สำนักปลัด

องค์การบริหารส่วนตำบลบางคา

๒๕๖๗

